



การวิเคราะห์สภาพแวดล้อม กำหนดกลยุทธ์ และการทบทวน
ปรัชญา วิสัยทัศน์ พันธกิจ โดยการวิเคราะห์ SWOT
ประจำปีงบประมาณ ๒๕๖๗

สำนักศิลปะและวัฒนธรรม
มหาวิทยาลัยราชภัฏนครสวรรค์

ปรัชญา วิสัยทัศน์ พันธกิจ ประเด็นยุทธศาสตร์ เป้าประสงค์

ปรัชญา

ศิลปวัฒนธรรมเป็นรากฐานความเข้มแข็งของท้องถิ่น

วิสัยทัศน์

แหล่งเรียนรู้และถ่ายทอดศิลปวัฒนธรรมชั้นนำของท้องถิ่น โดยใช้นวัตกรรมและเทคโนโลยี

พันธกิจ

๑. สืบสาน และทำนุบำรุงศิลปวัฒนธรรมและความเป็นไทย
๒. ส่งเสริมการเรียนรู้และการถ่ายทอดศิลปวัฒนธรรมท้องถิ่น
๓. ส่งเสริม สนับสนุนและพัฒนาผลิตภัณฑ์ ด้านศิลปวัฒนธรรมท้องถิ่น
๔. พัฒนารฐานข้อมูลสารสนเทศด้านศิลปวัฒนธรรมท้องถิ่น
๕. สร้างภาคีเครือข่ายในการทำนุบำรุงศิลปวัฒนธรรม
๖. ยกระดับการบริหารจัดการให้มีคุณภาพ ด้วยหลักธรรมาภิบาล

ประเด็นยุทธศาสตร์

๑. การสืบสาน ส่งเสริม สนับสนุนการทำนุบำรุงศิลปวัฒนธรรมและความเป็นไทย
๒. การยกระดับแหล่งการเรียนรู้ด้านศิลปวัฒนธรรมท้องถิ่น
๓. การส่งเสริม สนับสนุนและพัฒนาผลิตภัณฑ์ ด้านศิลปวัฒนธรรมท้องถิ่น
๔. การพัฒนารฐานข้อมูล และสารสนเทศทางศิลปวัฒนธรรมท้องถิ่น
๕. การสร้างภาคีเครือข่ายความร่วมมือในการทำนุบำรุงศิลปวัฒนธรรม
๖. การยกระดับการบริหารจัดการให้มีคุณภาพ ตามหลักธรรมาภิบาล

เป้าประสงค์

๑. นักศึกษา บุคลากร และชุมชนท้องถิ่น มีส่วนร่วมในการสืบสาน ส่งเสริม สนับสนุน ให้ตระหนักถึงคุณค่าของศิลปวัฒนธรรมและความเป็นไทย
๒. มีแหล่งเรียนรู้ที่สนับสนุนการท่องเที่ยวทางวัฒนธรรมในท้องถิ่น
๓. องค์ความรู้ด้านประวัติศาสตร์ ศิลปวัฒนธรรม ประเพณี และภูมิปัญญาท้องถิ่น ได้รับการค้นคว้า รวบรวมตามหลักวิชาการ และได้รับการเผยแพร่สู่สาธารณชน
๔. มีผลิตภัณฑ์ ด้านศิลปวัฒนธรรม ที่สร้างประโยชน์หรือมูลค่าเพิ่มให้ชุมชนท้องถิ่น
๕. มีการพัฒนารฐานข้อมูล และสารสนเทศด้านศิลปวัฒนธรรมท้องถิ่น
๖. มีภาคีเครือข่ายความร่วมมือในการทำนุบำรุงศิลปวัฒนธรรม กับองค์กรภายในและภายนอกมหาวิทยาลัย
๗. มีการบริหารจัดการงานที่ดีมีคุณภาพและเป็นไปตามหลักธรรมาภิบาล

กลยุทธ์

๑. การสืบสาน ส่งเสริม สนับสนุนการทำนุบำรุงศิลปวัฒนธรรมและความเป็นไทย
 - ๑.๑ สร้างจิตสำนึกในการอนุรักษ์ศิลปวัฒนธรรมและความเป็นไทยให้แก่ นักศึกษา บุคลากร และชุมชนท้องถิ่น
 - ๑.๒ ส่งเสริมการบูรณาการด้านศิลปวัฒนธรรมและความเป็นไทย กับการเรียนการสอน หรือการวิจัย หรือการบริการวิชาการ
 - ๑.๓ ส่งเสริม สนับสนุนการจัดโครงการ/กิจกรรมวันสำคัญของชาติ และวันสำคัญทาง ศาสนา เพื่อให้ นักศึกษา บุคลากร มีส่วนร่วมในการทำนุบำรุงศิลปวัฒนธรรม
๒. การยกระดับแหล่งการเรียนรู้ด้านศิลปวัฒนธรรมท้องถิ่น
 - ๒.๑ มีแหล่งเรียนรู้ที่สนับสนุนการสืบสาน และอนุรักษ์ศิลปวัฒนธรรมและความเป็นไทย
 - ๒.๒ ส่งเสริมการค้นคว้า รวบรวมองค์ความรู้ด้านประวัติศาสตร์ศิลปวัฒนธรรม ประเพณี และภูมิปัญญาท้องถิ่น
 - ๒.๓ ส่งเสริมการเผยแพร่องค์ความรู้ประวัติศาสตร์ ศิลปวัฒนธรรม ประเพณีและ ภูมิปัญญาท้องถิ่นสู่สาธารณชน
 - ๒.๔ พัฒนาหอวัฒนธรรมจังหวัดนครสวรรค์ ให้เป็นแหล่งเรียนรู้ที่สนับสนุนการท่องเที่ยว ทางวัฒนธรรมในท้องถิ่น
๓. การส่งเสริม สนับสนุนและพัฒนาผลิตภัณฑ์ ด้านศิลปวัฒนธรรมท้องถิ่น
 - ๓.๑ ส่งเสริม สนับสนุน การดำเนินโครงการ/กิจกรรมที่พัฒนาผลิตภัณฑ์ด้าน ศิลปวัฒนธรรมให้กับชุมชนท้องถิ่น
 - ๓.๒ สนับสนุนการพัฒนาผลิตภัณฑ์ ด้านศิลปวัฒนธรรมเพื่อสร้างประโยชน์หรือ มูลค่าเพิ่มให้ชุมชนท้องถิ่น
๔. การพัฒนาฐานข้อมูล และสารสนเทศทางศิลปวัฒนธรรมท้องถิ่น
 - ๔.๑ พัฒนาฐานข้อมูลด้านศิลปวัฒนธรรมท้องถิ่น เพื่อการศึกษาค้นคว้า
 - ๔.๒ พัฒนาระบบสารสนเทศเพื่อการเผยแพร่ข้อมูลด้านศิลปวัฒนธรรมท้องถิ่น
๕. การสร้างภาคีเครือข่ายความร่วมมือในการทำนุบำรุงศิลปวัฒนธรรม
 - ๕.๑ สร้างภาคีเครือข่ายเครือข่ายความร่วมมือในการทำนุบำรุงศิลปวัฒนธรรมกับองค์กร ภายในและภายนอกมหาวิทยาลัย
 - ๕.๒ ส่งเสริม สนับสนุน การดำเนินโครงการ/กิจกรรมด้านศิลปวัฒนธรรมร่วมกับ เครือข่ายความร่วมมือ
๖. การยกระดับการบริหารจัดการให้มีคุณภาพ ตามหลักธรรมาภิบาล
 - ๖.๑ พัฒนาระบบการบริหารจัดการให้มีประสิทธิภาพ
 - ๖.๒ ส่งเสริม สนับสนุนบุคลากรให้มีการพัฒนาประสิทธิภาพในการทำงาน

วัตถุประสงค์

๑. เพื่อสืบสาน และทำนุบำรุงศิลปวัฒนธรรมและความเป็นไทย
๒. เพื่อส่งเสริมการเรียนรู้และการถ่ายทอดศิลปวัฒนธรรมท้องถิ่น
๓. เพื่อส่งเสริม สนับสนุนและพัฒนาผลิตภัณฑ์ ด้านศิลปวัฒนธรรมท้องถิ่น
๔. เพื่อพัฒนาฐานข้อมูลสารสนเทศด้านศิลปวัฒนธรรมท้องถิ่น
๕. เพื่อสร้างภาคีเครือข่ายในการทำนุบำรุงศิลปวัฒนธรรม
๖. เพื่อยกระดับการบริหารจัดการให้มีคุณภาพ ด้วยหลักธรรมาภิบาล

เอกลักษณ์

ภูมิปัญญาด้านศิลปวัฒนธรรมของท้องถิ่น

โครงสร้างการบริหารงานสำนักศิลปะและวัฒนธรรม

สำนักศิลปะและวัฒนธรรม มหาวิทยาลัยราชภัฏนครสวรรค์ เป็นหน่วยงาน ตามโครงสร้างการบริหารงานของ มหาวิทยาลัยราชภัฏนครสวรรค์ โดยมีโครงสร้างการบริหารงาน ดังนี้



ความเชื่อมโยงระหว่างวิสัยทัศน์ พันธกิจ ประเด็นยุทธศาสตร์
และเป้าประสงค์หลักเชิงยุทธศาสตร์

วิสัยทัศน์มหาวิทยาลัย

เป็นมหาวิทยาลัยเพื่อท้องถิ่นที่มุ่งเน้นการใช้นวัตกรรมและเทคโนโลยีในการดำเนินการ
ตามพันธกิจเพื่อมุ่งสู่ความเป็นเลิศ



วิสัยทัศน์สำนักศิลปะและวัฒนธรรม

แหล่งเรียนรู้และถ่ายทอดศิลปวัฒนธรรมชั้นนำของท้องถิ่น โดยใช้ใช้นวัตกรรมและเทคโนโลยี



ประเด็นยุทธศาสตร์

๑. การสืบสาน ส่งเสริม สนับสนุนการ ทำนุบำรุง ศิลปวัฒนธรรม และความเป็น ไทย	๒. การยกระดับ แหล่งการเรียนรู้ ด้านศิลปวัฒนธรรม ท้องถิ่น	๓. การส่งเสริม สนับสนุนและ พัฒนาผลิตภัณฑ์ ด้าน ศิลปวัฒนธรรม ท้องถิ่น	๔. การพัฒนา ฐานข้อมูล และ สารสนเทศทาง ศิลปวัฒนธรรม ท้องถิ่น	๕. การสร้าง ภาคีเครือข่าย ความร่วมมือใน การทำนุบำรุง ศิลปวัฒนธรรม	๖. การยกระดับ การบริหารจัดการ ให้มีคุณภาพ ด้วย หลักธรรมาภิบาล
--	---	---	---	---	--



เป้าประสงค์หลักเชิงยุทธศาสตร์

๑. นักศึกษา บุคลากร และ ชุมชนท้องถิ่น มี ส่วนร่วมในการ สืบสาน ส่งเสริม สนับสนุน ให้ ตระหนัก ถึงคุณค่าของ ศิลปวัฒนธรรม และความเป็น ไทย	๒.๑ แหล่งเรียนรู้ที่ สนับสนุนการ ท่องเที่ยวทาง วัฒนธรรมในท้องถิ่น ๒.๒ องค์กรรู้ด้าน ประวัติศาสตร์ ศิลปวัฒนธรรม ประเพณี และภูมิ ปัญญาท้องถิ่นได้รับ การค้นคว้า รวบรวม ตามหลักวิชาการ และได้รับการ เผยแพร่สู่สาธารณชน	๓. มีผลิตภัณฑ์ ด้าน ศิลปวัฒนธรรม ที่สร้าง ประโยชน์หรือ มูลค่าเพิ่มให้ ชุมชนท้องถิ่น	๔. มีการพัฒนา ฐานข้อมูล และ สารสนเทศด้าน ศิลปวัฒนธรรม ท้องถิ่น	๕. มีภาคี เครือข่ายความ ร่วมมือในการ ทำนุบำรุง ศิลปวัฒนธรรม กับองค์กรภายใน และภายนอก มหาวิทยาลัย	๖. มีการ บริหารงานที่ดี มีคุณภาพและ เป็นไปตาม หลักธรรมาภิ บาล
---	---	---	--	---	--

การวิเคราะห์สภาพแวดล้อม (SWOT Analysis)

การวิเคราะห์สภาพแวดล้อมปัจจัยภายใน

ประเด็น	จุดแข็ง (S)	จุดอ่อน (W)
ประเด็นยุทธศาสตร์ที่ ๑ การสืบสาน ส่งเสริม สนับสนุนการทำนุบำรุง ศิลปวัฒนธรรมและ ความเป็นไทย	<p>๑. มีการดำเนินโครงการ/กิจกรรมสร้าง จิตสำนึกในการอนุรักษ์ศิลปวัฒนธรรม และความเป็นไทยให้แก่ นักศึกษา บุคลากร และชุมชนท้องถิ่น</p> <p>๒. มีการส่งเสริมการบูรณาการด้าน ศิลปวัฒนธรรมและความเป็นไทย กับการ เรียนการสอน หรือการวิจัย หรือการ บริการวิชาการ</p> <p>๓. มีการดำเนินโครงการ/กิจกรรมวัน สำคัญของชาติ และวันสำคัญทางศาสนา เพื่อให้ นักศึกษา บุคลากร มีส่วนร่วมใน การทำนุบำรุงศิลปวัฒนธรรม</p> <p>๔. มีการจัดโครงการ/กิจกรรมบริการ วิชาการเพื่อมอบ องค์ความรู้ด้าน ศิลปวัฒนธรรม หรือถ่ายทอดองค์ความรู้ แก่ผู้เข้ารับการอบรม</p> <p>๕. การจัดโครงการ/กิจกรรมด้าน ศิลปวัฒนธรรมมีรูปแบบที่หลากหลาย</p>	<p>๑. การสนับสนุนงบประมาณไม่เพียงพอ ในการพัฒนางานด้านศิลปวัฒนธรรม</p> <p>๒. จำนวนบุคลากรยังไม่เพียงพอสำหรับ การดำเนินงานด้านศิลปวัฒนธรรม</p> <p>๓. การประชาสัมพันธ์ยังไม่ทั่วถึงทุก กลุ่มเป้าหมาย</p> <p>๔. การบริหารจัดการดำเนินโครงการ/ กิจกรรมมีความยืดหยุ่นน้อย</p> <p>๕. การจัดโครงการ/กิจกรรมบริการ วิชาการยังไม่ตอบสนองความต้องการของ ชุมชนและสังคมอย่างครบถ้วน ไม่ ครอบคลุมทุกศาสตร์ สาขา</p>
ประเด็นยุทธศาสตร์ที่ ๒ การยกระดับแหล่งการ เรียนรู้ ด้าน ศิลปวัฒนธรรมท้องถิ่น	<p>๑. มีหอวัฒนธรรมที่เป็นพื้นที่การเรียนรู้ ทางด้านศิลปวัฒนธรรมให้กับนักเรียน นักศึกษา นักท่องเที่ยว และประชาชน ทั่วไป</p> <p>๒. มีการค้นคว้า รวบรวมองค์ความรู้ด้าน ประวัติศาสตร์ ศิลปวัฒนธรรม ประเพณี และภูมิปัญญาท้องถิ่น</p> <p>๓. มีเอกสาร ข้อมูลองค์ความรู้ด้าน ประวัติศาสตร์ ศิลปวัฒนธรรม ประเพณี และภูมิปัญญาท้องถิ่น</p> <p>๔. มีการเผยแพร่ องค์ความรู้ ประวัติศาสตร์ ศิลปวัฒนธรรม ประเพณี และภูมิปัญญาท้องถิ่นสู่สาธารณชน</p> <p>๕. มีการส่งเสริมการจัดทำแหล่งเรียนรู้ที่ สนับสนุนการสืบสาน และอนุรักษ์ ศิลปวัฒนธรรมและความเป็นไทย</p>	<p>๑. พื้นที่ภายในหอวัฒนธรรมมีขนาดเล็ก ทำให้รองรับผู้เข้าเยี่ยมชมได้จำนวนน้อย</p> <p>๒. สื่อนิทรรศการภายในหอวัฒนธรรมยังไม่เพียงพอ และยังไม่มีความน่าสนใจในการ นำ เยี่ยมชมหอวัฒนธรรม</p> <p>๓. งบประมาณสนับสนุนในการพัฒนาหอ วัฒนธรรมและแหล่งเรียนรู้ยังไม่เพียงพอ</p> <p>๔. องค์ความรู้ทางด้านศิลปวัฒนธรรมยังไม่ครอบคลุมทุกศาสตร์ ทุกสาขา</p> <p>๕. การประชาสัมพันธ์ยังไม่ครอบคลุมทุก ด้าน</p>

ประเด็น	จุดแข็ง (S)	จุดอ่อน (W)
ประเด็นยุทธศาสตร์ที่ ๓ การส่งเสริม สนับสนุน และพัฒนาผลิตภัณฑ์ ด้านศิลปวัฒนธรรม ท้องถิ่น	<p>๑. มีการดำเนินโครงการ/กิจกรรมพัฒนาผลิตภัณฑ์ด้านศิลปวัฒนธรรมให้กับคนในชุมชน</p> <p>๒. มีองค์ความรู้ที่เกิดจากโครงการ/กิจกรรมพัฒนาผลิตภัณฑ์ด้านศิลปวัฒนธรรม</p> <p>๓. มีการส่งเสริมและพัฒนาผลิตภัณฑ์ภูมิปัญญาท้องถิ่นโดยใช้เทคโนโลยีและนวัตกรรมให้กับคนในชุมชน</p> <p>๔. มีหน่วยงานภายในที่มีความสามารถในการพัฒนาผลิตภัณฑ์ด้านศิลปวัฒนธรรมร่วมกัน</p> <p>๕. มีผลงานผลิตภัณฑ์ด้านศิลปวัฒนธรรมที่สามารถสร้างประโยชน์หรือมูลค่าเพิ่มให้กับคนในชุมชน</p>	<p>๑. โครงการ/กิจกรรมพัฒนาผลิตภัณฑ์ด้านศิลปวัฒนธรรมยังไม่ตอบสนองความต้องการของคนในชุมชนทุกด้าน</p> <p>๒. การจัดทำผลงานผลิตภัณฑ์ด้านศิลปวัฒนธรรมบางครั้งใช้ระยะเวลานานทำให้การดำเนินงานบางครั้งไม่เป็นไปตามระยะเวลาที่กำหนดไว้</p> <p>๓. บุคลากรมีภาระงานที่ต้องรับผิดชอบมาก ทำให้การจัดทำผลงานผลิตภัณฑ์ด้านศิลปวัฒนธรรมบางครั้งไม่เป็นไปตามแผนที่กำหนดไว้</p> <p>๔. ผลงานผลิตภัณฑ์ด้านศิลปวัฒนธรรมยังไม่ครอบคลุมทุกด้าน</p> <p>๕. จำนวนผลงานผลิตภัณฑ์ด้านศิลปวัฒนธรรมยังมีจำนวนน้อย</p>
ประเด็นยุทธศาสตร์ที่ ๔ การพัฒนาฐานข้อมูล และสารสนเทศทาง ศิลปวัฒนธรรมท้องถิ่น	<p>๑. มีการสร้างระบบฐานข้อมูลด้านศิลปวัฒนธรรม ภูมิปัญญาท้องถิ่น เพื่อค้นหาข้อมูลผ่านระบบออนไลน์</p> <p>๒. มีระบบ Digital Library ที่ใช้ในการจัดเก็บข้อมูล e-book หนังสือองค์ความรู้ด้านศิลปวัฒนธรรม และวิดีโอที่เกี่ยวข้องกับศิลปวัฒนธรรม ประเพณีท้องถิ่นของจังหวัดนครสวรรค์</p> <p>๓. มีระบบฐานข้อมูลวัดในเขตพื้นที่จังหวัดนครสวรรค์ เพื่อเป็นแหล่งศึกษาค้นคว้าของบุคคลทั่วไป</p> <p>๔. มีเว็บไซต์นครสวรรค์ศึกษา ที่ใช้ในการจัดเก็บข้อมูลความรู้เกี่ยวกับจังหวัดนครสวรรค์</p> <p>๕. มีระบบฐานข้อมูลออนไลน์ คิวอาร์โค้ด QR Code สำหรับเผยแพร่ประชาสัมพันธ์ในส่วนของจุดแสดงนิทรรศการ และวัตถุโบราณ ภายในหอวัฒนธรรมจังหวัดนครสวรรค์</p>	<p>๑. ระบบฐานข้อมูลยังไม่เป็นสื่อสากล</p> <p>๒. ระบบสารสนเทศยังไม่เป็นที่รู้จักอย่างทั่วถึง</p> <p>๓. ข้อมูลในระบบสารสนเทศบางส่วนยังไม่สมบูรณ์</p> <p>๔. ข้อมูลในระบบสารสนเทศยังไม่ครอบคลุมทุกด้าน</p> <p>๕. ข้อมูลในระบบสารสนเทศบางส่วนยังไม่ตอบสนองต่อความต้องการของผู้ใช้</p>
ประเด็นยุทธศาสตร์ที่ ๕ การสร้างภาคีเครือข่าย ความร่วมมือในการทำ	<p>๑. มีเครือข่ายความร่วมมือในการดำเนินงานจากหน่วยงานภายใน</p> <p>๒. มีการดำเนินโครงการ/กิจกรรมด้าน</p>	<p>๑. การประสานงานในการจัดโครงการ/กิจกรรมบางครั้งยังมีข้อจำกัด</p> <p>๒. วัสดุ อุปกรณ์ในโครงการ/กิจกรรม</p>

ประเด็น	จุดแข็ง (S)	จุดอ่อน (W)
บำรุงศิลปวัฒนธรรม	<p>ศิลปวัฒนธรรมร่วมกับเครือข่ายความร่วมมือ</p> <p>๓. มีความร่วมมือจากหน่วยงานและบุคลากรภายในในการเข้าร่วมโครงการ/กิจกรรม</p> <p>๔. มีที่ปรึกษาในการดำเนินงานด้านศิลปวัฒนธรรมจากหน่วยงานภายใน</p>	<p>ความร่วมมือบางครั้งมีจำนวนไม่เพียงพอ</p> <p>๓. การติดต่อสื่อสารกับหน่วยงานภายใน บางครั้งยังมีข้อผิดพลาด</p> <p>๔. การประสานงานและการสื่อสารล่าช้าในบางเรื่อง</p>
ประเด็นยุทธศาสตร์ที่ ๒ การยกระดับการบริหารจัดการให้มีคุณภาพตามหลักธรรมาภิบาล	<p>๑. บุคลากรมีความรับผิดชอบ ทำงานที่ได้รับมอบหมายเป็นอย่างดี มีความร่วมมือในการดำเนินงาน ทำงานเป็นทีม</p> <p>๒. มีโครงสร้างองค์กรที่มีแบบแผนเป็นระบบที่ชัดเจน และเน้นการมีส่วนร่วม</p> <p>๓. มีขอบเขตการทำงาน และกำหนดบทบาทภาระหน้าที่รับผิดชอบของบุคลากรไว้อย่างชัดเจน</p> <p>๔. มีแผนกลยุทธ์ที่ชัดเจน สอดคล้องและครอบคลุมยุทธศาสตร์ของมหาวิทยาลัย</p> <p>๕. มีระบบปฏิบัติงานที่มีความโปร่งใส และสามารถตรวจสอบการทำงานได้</p> <p>๖. ผู้บริหารมีความเป็นผู้นำ มีความมุ่งมั่นในการทำงาน รับฟังความคิดเห็นของผู้ใต้บังคับบัญชา สนับสนุนการมีส่วนร่วมของบุคลากร</p>	<p>๑. บุคลากรยังไม่ครอบคลุมทุกตำแหน่งงาน</p> <p>๒. นโยบายการเบิกจ่ายของมหาวิทยาลัย มีการเปลี่ยนแปลงอยู่ตลอดเวลา</p> <p>๓. การเบิกจ่ายบางอย่างเกิดความล่าช้า เนื่องจากรายละเอียดในการเบิกจ่ายที่เพิ่มมากขึ้น</p> <p>๔. การจัดสรรงบประมาณไม่เป็นไปตามแผนงานโครงการ/กิจกรรมที่วางไว้</p> <p>๕. การดำเนินงานยังไม่ตอบสนองความต้องการ/ความคาดหวังของผู้มีส่วนได้ส่วนเสียอย่างครบถ้วน</p> <p>๖. นโยบายการบริหารงานด้านศิลปวัฒนธรรมของมหาวิทยาลัยยังไม่ชัดเจน</p>

การวิเคราะห์สภาพแวดล้อมปัจจัยภายนอก

ประเด็น	โอกาส (O)	อุปสรรค (T)
<p>ประเด็นยุทธศาสตร์ที่ ๑ การสืบสาน ส่งเสริม สนับสนุนการทำนุบำรุง ศิลปวัฒนธรรมและความเป็นไทย</p>	<p>๑. จังหวัดมีนโยบายด้านศิลปวัฒนธรรมที่ชัดเจน ในการดำเนินการร่วมกัน</p> <p>๒. โครงการ/กิจกรรมบริการวิชาการได้รับความ สนใจจากบุคคลภายนอกในเข้าร่วมงานเป็น จำนวนมาก</p> <p>๓. ได้รับความร่วมมือจากวิทยากร หรือ ผู้เชี่ยวชาญจากภายนอก ในการถ่ายทอดองค์ ความรู้ด้านศิลปวัฒนธรรม</p> <p>๔. มีที่ปรึกษาทางวิชาการ ผู้ทรงคุณวุฒิ ที่ สามารถให้ความรู้ในการดำเนินงานด้าน ศิลปวัฒนธรรมได้</p>	<p>๑. นโยบายมหาวิทยาลัยมีการ ปรับเปลี่ยนทำให้ขาดความต่อเนื่องใน การดำเนินงาน</p> <p>๒. บุคลากรที่ดำเนินงานประสานงานใน การดำเนินงานด้านศิลปวัฒนธรรมจาก ภายนอกยังมีจำนวนน้อย และมีภาระ งานจำนวนมาก จึงไม่สามารถสนับสนุน ส่งเสริมการดำเนินงานในท้องถิ่นได้อย่าง เต็มที่</p> <p>๓. การนำผลการบริการวิชาไปพัฒนา งานทางด้านศิลปวัฒนธรรมของ หน่วยงานต่าง ๆ ยังไม่สามารถตรวจสอบ ได้อย่างชัดเจน</p> <p>๔. คนรุ่นใหม่ยังขาดความตระหนักถึง ความสำคัญในการช่วยกันอนุรักษ์ เผยแพร่ และสืบสาน ศิลปวัฒนธรรมและ ภูมิปัญญาท้องถิ่นให้คงอยู่สืบไป</p>
<p>ประเด็นยุทธศาสตร์ที่ ๒ การยกระดับแหล่ง การเรียนรู้ด้าน ศิลปวัฒนธรรมท้องถิ่น</p>	<p>๑. อยู่ในพื้นที่ที่มีความหลากหลายทางวัฒนธรรม และชาติพันธุ์</p> <p>๒. อยู่ในแหล่งข้อมูลประวัติศาสตร์ทางด้าน ศิลปวัฒนธรรมท้องถิ่น</p> <p>๓. มีแหล่งเรียนรู้ด้านศิลปวัฒนธรรมที่สามารถ ศึกษาข้อมูลได้จากภายนอก</p> <p>๔. มีปราชญ์ชาวบ้าน คนในชุมชน นักวิชาการ จากภายนอกในการรวบรวม ข้อมูลด้าน ศิลปวัฒนธรรม</p>	<p>๑. ขาดการสืบทอดศิลปะและวัฒนธรรม จากรุ่นสู่รุ่น</p> <p>๒. เยาวชนมีความสนใจในการเรียนรู้ วัฒนธรรมในอดีตน้อย</p> <p>๓. หน่วยงานในระดับท้องถิ่น คนใน ชุมชนมีภาระงานที่ต้องรับผิดชอบทำงาน มาก ทำให้ไม่มีเวลาในการรวบรวมข้อมูล ด้านศิลปวัฒนธรรม</p> <p>๔. ยังไม่มีพื้นที่ทางโบราณคดี ศิลปกรรม ท้องถิ่น ที่โดดเด่น ชัดเจน</p>
<p>ประเด็นยุทธศาสตร์ที่ ๓ การส่งเสริม สนับสนุนและพัฒนา ผลิตภัณฑ์ ด้าน ศิลปวัฒนธรรมท้องถิ่น</p>	<p>๑. มีหน่วยงานภายนอกที่มีความสามารถในการ พัฒนาผลิตภัณฑ์ด้านศิลปวัฒนธรรมร่วมกัน</p> <p>๒. มีองค์ความรู้จากภายนอกที่เกิดจากโครงการ/ กิจกรรมพัฒนาผลิตภัณฑ์ด้านศิลปวัฒนธรรมที่ สามารถนำมาศึกษาข้อมูลได้</p> <p>๓. มหาวิทยาลัยมีนโยบายการส่งเสริมและพัฒนา ผลิตภัณฑ์ด้านศิลปวัฒนธรรมให้กับคนในชุมชน</p> <p>๔. มีตัวอย่างผลงาน ผลิตภัณฑ์ ด้าน</p>	<p>๑. หน่วยงานภายนอกมีภาระงานที่ต้อง รับผิดชอบมาก ทำให้ไม่มีเวลาในการ พัฒนาผลิตภัณฑ์ด้านศิลปวัฒนธรรม ร่วมกัน</p> <p>๒. คนในชุมชนมีภาระงานที่ต้อง รับผิดชอบทำงานมาก ทำให้ไม่สามารถ เข้าร่วมโครงการ/กิจกรรมได้ในบางครั้ง</p> <p>๓. การประสานงานกับหน่วยงาน</p>

ประเด็น	โอกาส (O)	อุปสรรค (T)
	ศิลปินวัฒนธรรมจากภายนอกที่สามารถนำมาประยุกต์ใช้ได้	ภายนอกเพื่อพัฒนาผลิตภัณฑ์ด้านศิลปวัฒนธรรมไม่เป็นไปตามแผนที่วางไว้ ๔. การประสานงานกับชุมชนเพื่อพัฒนาผลิตภัณฑ์ด้านศิลปวัฒนธรรมไม่เป็นไปตามแผนที่วางไว้
ประเด็นยุทธศาสตร์ที่ ๔ การพัฒนาฐานข้อมูลและสารสนเทศทางศิลปวัฒนธรรมท้องถิ่น	๑. มีระบบฐานข้อมูลด้านศิลปวัฒนธรรม ภูมิปัญญาท้องถิ่น จากภายนอกที่สามารถสืบค้นข้อมูลได้ ๒. มีระบบสารสนเทศที่หลากหลายสามารถนำมาประยุกต์ใช้ในงานด้านศิลปวัฒนธรรมได้ ๓. มีเทคโนโลยีสมัยใหม่ที่จะช่วยสนับสนุนการดำเนินงานด้านศิลปวัฒนธรรม ๔. มีระบบฐานข้อมูลทางวัฒนธรรมภายนอกที่เข้าถึงข้อมูลได้ง่าย ๕. มีช่องทางที่หลากหลายในการเผยแพร่ประชาสัมพันธ์ข้อมูล	๑. ประชาชนให้ความสนใจในการสืบค้นข้อมูลด้านเทคโนโลยีวัฒนธรรมน้อย ๒. เทคโนโลยีสมัยใหม่ทำให้ประชาชนมีความสนใจด้านศิลปวัฒนธรรมน้อย ๓. ข้อมูลในระบบสารสนเทศเกี่ยวกับศิลปวัฒนธรรมจากภายนอกบางส่วนยังไม่เป็นปัจจุบัน ๔. ข้อมูลในระบบสารสนเทศเกี่ยวกับศิลปวัฒนธรรมจากภายนอกบางส่วนยังไม่ตอบสนองต่อความต้องการของผู้ใช้ ๕. ระบบสารสนเทศเกี่ยวกับศิลปวัฒนธรรมจากภายนอกยังมีจำนวนน้อย
ประเด็นยุทธศาสตร์ที่ ๕ การสร้างภาคีเครือข่ายความร่วมมือในการทำนุบำรุงศิลปวัฒนธรรม	๑. มีเครือข่ายความร่วมมือในการดำเนินงานด้านศิลปวัฒนธรรมจากภายนอก ๒. มีองค์กรภายนอกในการบริหารจัดการทางวัฒนธรรมร่วมกัน ๓. มีการดำเนินการจัดโครงการ/กิจกรรมบริการวิชาการร่วมกันระหว่างหน่วยงานภายนอก ๔. สามารถของบประมาณสนับสนุนการดำเนินงานด้านศิลปวัฒนธรรมจากเครือข่ายความร่วมมือภายนอก	๑. การติดต่อประสานงานกับหน่วยงานภายนอกขาดความต่อเนื่องเนื่องจากมีการปรับเปลี่ยนบุคลากร ๒. การประสานงานกับหน่วยงานภายนอกในการจัดโครงการ/กิจกรรมบางครั้งยังมีข้อจำกัด ๓. การติดต่อสื่อสารกับหน่วยงานภายนอกบางครั้งยังมีข้อผิดพลาด ๔. การประสานงานและการสื่อสารกับหน่วยงานภายนอกล่าช้าในบางเรื่อง
ประเด็นยุทธศาสตร์ที่ ๖ การยกระดับการบริหารจัดการให้มีคุณภาพตามหลักธรรมาภิบาล	๑. รัฐบาลมีนโยบายส่งเสริม สนับสนุน การดำเนินงานด้านการทำนุบำรุงศิลปะและวัฒนธรรมในสถานศึกษา ๒. มหาวิทยาลัยมีนโยบายในการดำเนินงานด้านการทำนุบำรุงศิลปะและวัฒนธรรมอย่างชัดเจน ๓. มหาวิทยาลัยมีนโยบายในการสนับสนุนการพัฒนาศักยภาพบุคลากร ๔. มหาวิทยาลัยมีนโยบายในการสนับสนุนการดำเนินงานด้านการบริหารจัดการ	๑. นโยบายเร่งรัดการเบิกจ่ายของรัฐบาลยังขาดความยืดหยุ่น ๒. การจัดสรรงบประมาณไม่เป็นไปตามนโยบายที่กำหนดไว้ ๓. ขาดระบบกลไกสนับสนุนการขับเคลื่อนไปสู่เชิงพาณิชย์ ๔. มีการเปลี่ยนแปลงนโยบายบ่อยอาจจะส่งผลกระทบต่อการทำงาน

การจัดลำดับคะแนนเฉลี่ย ประเด็นสภาพแวดล้อมภายใน

ประเด็น	จุดแข็ง	คะแนนเฉลี่ย	จุดอ่อน	คะแนนเฉลี่ย
ประเด็นยุทธศาสตร์ที่ ๑	๑. มีการดำเนินโครงการ/กิจกรรมวันสำคัญของชาติ และวันสำคัญทางศาสนา เพื่อให้นักศึกษา บุคลากร มีส่วนร่วมในการทำนุบำรุงศิลปวัฒนธรรม	๔.๘๒	๑. จำนวนบุคลากรยังไม่เพียงพอสำหรับการดำเนินงานด้านศิลปวัฒนธรรม	๔.๖๔
	๒. มีการดำเนินโครงการ/กิจกรรมสร้างจิตสำนึกในการอนุรักษ์ศิลปวัฒนธรรมและความเป็นไทยให้แก่ นักศึกษา บุคลากร และชุมชนท้องถิ่น	๔.๒๗	๒. การสนับสนุนงบประมาณไม่เพียงพอในการพัฒนางานด้านศิลปวัฒนธรรม	๔.๒๗
	๓. มีการจัดโครงการ/กิจกรรมบริการวิชาการเพื่อมอบองค์ความรู้ด้านศิลปวัฒนธรรม หรือถ่ายทอดองค์ความรู้แก่ผู้เข้ารับการอบรม	๔.๑๘	๓. การประชาสัมพันธ์ยังไม่ทั่วถึงทุกกลุ่มเป้าหมาย	๓.๗๓
	๔. มีการส่งเสริมการบูรณาการด้านศิลปวัฒนธรรมและความเป็นไทย กับการเรียนการสอน หรือการวิจัย หรือการบริการวิชาการ	๔.๐๙	๔. การจัดโครงการ/กิจกรรมบริการวิชาการยังไม่ตอบสนองความต้องการของชุมชนและสังคมอย่างครบถ้วน ไม่ครอบคลุมทุกศาสตร์ สาขา	๓.๔๕
	๕. การจัดโครงการ/กิจกรรมด้านศิลปวัฒนธรรมมีรูปแบบที่หลากหลาย	๓.๙๑	๕. การบริหารจัดการดำเนินโครงการ/กิจกรรมมีความยืดหยุ่นน้อย	๓.๓๖
ประเด็นยุทธศาสตร์ที่ ๒	๑. มีหอวัฒนธรรมที่เป็นพื้นที่การเรียนรู้ทางด้านศิลปวัฒนธรรมให้กับนักเรียน นักศึกษา นักท่องเที่ยว และประชาชนทั่วไป	๔.๑๘	๑. งบประมาณสนับสนุนในการพัฒนาหอวัฒนธรรมและแหล่งเรียนรู้ยังไม่เพียงพอ	๔.๘๒
	๒. มีการค้นคว้า รวบรวมองค์ความรู้ด้านประวัติศาสตร์ ศิลปวัฒนธรรม ประเพณี และภูมิปัญญาท้องถิ่น	๓.๙๑	๒. พื้นที่ภายในหอวัฒนธรรมมีขนาดเล็กทำให้รองรับผู้เข้าเยี่ยมชมได้จำนวนน้อย	๔.๔๕
	๓. มีเอกสาร ข้อมูลองค์ความรู้ด้านประวัติศาสตร์ ศิลปวัฒนธรรม ประเพณี และภูมิปัญญาท้องถิ่น	๓.๙๑	๓. สื่อนิทรรศการภายในหอวัฒนธรรมยังไม่เพียงพอ และยังไม่มีการนำเยี่ยมชมหอวัฒนธรรม	๔.๔๕
	๔. มีการส่งเสริมการจัดทำแหล่งเรียนรู้ที่สนับสนุนการสืบสาน และอนุรักษ์ศิลปวัฒนธรรมและความเป็นไทย	๓.๘๒	๔. การประชาสัมพันธ์ยังไม่ครอบคลุมทุกด้าน	๔.๐๐
	๕. มีการเผยแพร่องค์ความรู้ประวัติศาสตร์ ศิลปวัฒนธรรม ประเพณีและภูมิปัญญาท้องถิ่นสู่สาธารณชน	๓.๕๕	๕. องค์ความรู้ทางด้านศิลปวัฒนธรรมยังไม่ครอบคลุมทุกศาสตร์ ทุกสาขา	๓.๙๑

ประเด็น	จุดแข็ง	คะแนน เฉลี่ย	จุดอ่อน	คะแนน เฉลี่ย
ประเด็น ยุทธศาสตร์ ที่ ๓	๑. มีองค์ความรู้ที่เกิดจากโครงการ/ กิจกรรมพัฒนาผลิตภัณฑ์ด้าน ศิลปวัฒนธรรม	๓.๙๑	๑. บุคลากรมีภาระงานที่ต้อง รับผิดชอบมาก ทำให้การจัดทำผลงาน ผลิตภัณฑ์ด้านศิลปวัฒนธรรมบางครั้ง ไม่เป็นไปตามแผนที่กำหนดไว้	๔.๑๘
	๒. มีการส่งเสริมและพัฒนาผลิตภัณฑ์ภูมิ ปัญญาท้องถิ่นโดยใช้เทคโนโลยีและ นวัตกรรมให้กับคนในชุมชน	๓.๘๒	๒. จำนวนผลงานผลิตภัณฑ์ด้าน ศิลปวัฒนธรรมยังมีจำนวนน้อย	๔.๐๙
	๓. มีการดำเนินโครงการ/กิจกรรมพัฒนา ผลิตภัณฑ์ด้านศิลปวัฒนธรรมให้กับคนใน ชุมชน	๓.๗๓	๓. การจัดทำผลงานผลิตภัณฑ์ด้าน ศิลปวัฒนธรรมบางครั้งใช้ระยะ เวลานานทำให้การดำเนินงานบางครั้ง ไม่เป็นไปตามระยะเวลาที่กำหนดไว้	๔.๐๐
	๔. มีผลงานผลิตภัณฑ์ด้านศิลปวัฒนธรรม ที่สามารถสร้างประโยชน์หรือมูลค่าเพิ่ม ให้กับคนในชุมชน	๓.๕๕	๔. ผลงานผลิตภัณฑ์ด้าน ศิลปวัฒนธรรมยังไม่ครอบคลุมทุก ด้าน	๓.๘๒
	๕. มีหน่วยงานภายในที่มีความสามารถใน การพัฒนาผลิตภัณฑ์ด้านศิลปวัฒนธรรม ร่วมกัน	๓.๕๕	๕. โครงการ/กิจกรรมพัฒนา ผลิตภัณฑ์ด้านศิลปวัฒนธรรมยังไม่ ตอบสนองความต้องการของคนใน ชุมชนทุกด้าน	๓.๗๓
ประเด็น ยุทธศาสตร์ ที่ ๔	๑. มีการสร้างระบบฐานข้อมูลด้าน ศิลปวัฒนธรรม ภูมิปัญญาท้องถิ่น เพื่อ ค้นหาข้อมูลผ่านระบบออนไลน์	๓.๘๒	๑. ข้อมูลในระบบสารสนเทศยังไม่ ครอบคลุมทุกด้าน	๓.๙๑
	๒. มีระบบฐานข้อมูลวัดในเขตพื้นที่จังหวัด นครสวรรค์ เพื่อเป็นแหล่งศึกษาค้นคว้า ของบุคคลทั่วไป	๓.๘๒	๒. ข้อมูลในระบบสารสนเทศบางส่วน ยังไม่สมบูรณ์	๓.๘๒
	๓. มีเว็บไซต์นครสวรรค์ศึกษา ที่ใช้ในการ จัดเก็บข้อมูลความรู้เกี่ยวกับจังหวัด นครสวรรค์	๓.๘๒	๓. ระบบสารสนเทศยังไม่เป็นที่รู้จัก อย่างทั่วถึง	๓.๘๒
	๔. มีระบบ Digital Library ที่ใช้ในการ จัดเก็บข้อมูล e-book หนังสือองค์ความรู้ ด้านศิลปวัฒนธรรม และวิดีโอเกี่ยวกับ ศิลปวัฒนธรรม ประเพณีท้องถิ่นของ จังหวัดนครสวรรค์	๓.๘๒	๔. ระบบฐานข้อมูลยังไม่เป็นสื่อสากล	๓.๗๓
	๕. มีระบบฐานข้อมูลออนไลน์ คิวอาร์โค้ด QR Code สำหรับเผยแพร่ประชาสัมพันธ์ใน ส่วนของจุดแสดงนิทรรศการ และวัตถุ โบราณ ภายในหอวัฒนธรรมจังหวัด	๓.๘๒	๕. ข้อมูลในระบบสารสนเทศบางส่วน ยังไม่ตอบสนองต่อความต้องการของ ผู้ใช้	๓.๗๓

ประเด็น	จุดแข็ง	คะแนนเฉลี่ย	จุดอ่อน	คะแนนเฉลี่ย
	นครสวรรค์			
ประเด็นยุทธศาสตร์ที่ ๕	๑. มีความร่วมมือจากหน่วยงานและบุคลากรภายในในการเข้าร่วมโครงการ/กิจกรรม	๔.๒๗	๑. การประสานงานในการจัดโครงการ/กิจกรรมบางครั้งยังมีข้อจำกัด	๓.๗๓
	๒. มีเครือข่ายความร่วมมือในการดำเนินงานจากหน่วยงานภายใน	๔.๒๗	๒. วัสดุ อุปกรณ์ในโครงการ/กิจกรรมความร่วมมือบางครั้งมีจำนวนไม่เพียงพอ	๓.๕๕
	๓. มีการดำเนินโครงการ/กิจกรรมด้านศิลปวัฒนธรรมร่วมกับเครือข่ายความร่วมมือ	๔.๑๘	๓. การประสานงานและการสื่อสารล่าช้าในบางเรื่อง	๓.๓๖
	๔. มีที่ปรึกษาในการดำเนินงานด้านศิลปวัฒนธรรมจากหน่วยงานภายใน	๔.๐๐	๔. การติดต่อสื่อสารกับหน่วยงานภายในบางครั้งยังมีข้อผิดพลาด	๓.๑๘
ประเด็นยุทธศาสตร์ที่ ๖	๑. บุคลากรมีความรับผิดชอบ ทำงานที่ได้รับมอบหมายเป็นอย่างดี มีความร่วมมือในการดำเนินงาน ทำงานเป็นทีม	๔.๙๑	๑. บุคลากรยังไม่ครอบคลุมทุกตำแหน่งงาน	๔.๕๕
	๒. มีระบบปฏิบัติงานที่มีความโปร่งใส และสามารถตรวจสอบการทำงานได้	๔.๕๕	๒. การเบิกจ่ายบางอย่างเกิดความล่าช้าเนื่องจากรายละเอียดในการเบิกจ่ายที่เพิ่มมากขึ้น	๔.๐๙
	๓. ผู้บริหารมีความเป็นผู้นำ มีความมุ่งมั่นในการทำงาน รับฟังความคิดเห็นของผู้ใต้บังคับบัญชา สนับสนุนการมีส่วนร่วมของบุคลากร	๔.๕๕	๓. นโยบายการเบิกจ่ายของมหาวิทยาลัยมีการเปลี่ยนแปลงอยู่ตลอดเวลา	๔.๐๐
	๔. มีแผนกลยุทธ์ที่ชัดเจน สอดคล้องและครอบคลุมยุทธศาสตร์ของมหาวิทยาลัย	๔.๕๕	๔. การจัดสรรงบประมาณไม่เป็นไปตามแผนงานโครงการ/กิจกรรมที่วางไว้	๓.๘๒
	๕. มีโครงสร้างองค์กรที่มีแบบแผนเป็นระบบที่ชัดเจน และเน้นการมีส่วนร่วม	๔.๔๕	๕. การดำเนินงานยังไม่ตอบสนองความต้องการ/ความคาดหวังของผู้มีส่วนได้ส่วนเสียอย่างครบถ้วน	๓.๗๓
	๖. มีขอบเขตการทำงาน และกำหนดบทบาทภาระหน้าที่รับผิดชอบของบุคลากรไว้อย่างชัดเจน	๔.๔๕	๖. นโยบายการบริหารงานด้านศิลปวัฒนธรรมของมหาวิทยาลัยยังไม่ชัดเจน	๓.๖๔

การจัดลำดับคะแนนเฉลี่ย ประเด็นสภาพแวดล้อมภายนอก

ประเด็น	โอกาส	คะแนนเฉลี่ย	อุปสรรค	คะแนนเฉลี่ย
ประเด็น ยุทธศาสตร์ ที่ ๑	๑. มีที่ปรึกษาทางวิชาการ ผู้ทรงคุณวุฒิ ที่สามารถให้ความรู้ในการดำเนินงานด้านศิลปวัฒนธรรมได้	๔.๔๕	๑. บุคลากรที่ดำเนินงานประสานงานในการดำเนินงานด้านศิลปวัฒนธรรมจากภายนอกยังมีจำนวนน้อย และมีภาระงานจำนวนมาก จึงไม่สามารถสนับสนุนส่งเสริมการดำเนินงานในท้องถิ่นได้อย่างเต็มที่	๔.๓๖
	๒. ได้รับความร่วมมือจากวิทยากร หรือผู้เชี่ยวชาญจากภายนอก ในการถ่ายทอดองค์ความรู้ด้านศิลปวัฒนธรรม	๔.๔๕	๒. คนรุ่นใหม่ยังขาดความตระหนักถึงความสำคัญในการช่วยกันอนุรักษ์ เผยแพร่ และสืบสานศิลปวัฒนธรรมและภูมิปัญญาท้องถิ่นให้คงอยู่สืบไป	๔.๐๙
	๓. โครงการ/กิจกรรมบริการวิชาการได้รับความสนใจจากบุคคลภายนอกในเข้าร่วมงานเป็นจำนวนมาก	๔.๐๙	๓. การนำผลการบริการวิชาการไปพัฒนางานทางด้านศิลปวัฒนธรรมของหน่วยงานต่าง ๆ ยังไม่สามารถตรวจสอบได้อย่างชัดเจน	๓.๘๒
	๔. จังหวัดมีนโยบายด้านศิลปวัฒนธรรมที่ชัดเจนในการดำเนินการร่วมกัน	๔.๐๐	๔. นโยบายมหาวิทยาลัยมีการปรับเปลี่ยนทำให้ขาดความต่อเนื่องในการดำเนินงาน	๓.๗๓
ประเด็น ยุทธศาสตร์ ที่ ๒	๑. อยู่ในพื้นที่ที่มีความหลากหลายทางวัฒนธรรมและชาติพันธุ์	๔.๘๒	๑. ขาดการสืบทอดศิลปะและวัฒนธรรมจากรุ่นสู่รุ่น	๔.๒๗
	๒. อยู่ในแหล่งข้อมูลประวัติศาสตร์ทางด้านศิลปวัฒนธรรมท้องถิ่น	๔.๔๕	๒. เยาวชนมีความสนใจในการเรียนรู้วัฒนธรรมในอดีตน้อย	๔.๐๙
	๓. มีแหล่งเรียนรู้ด้านศิลปวัฒนธรรมที่สามารถศึกษาข้อมูลได้จากภายนอก	๔.๒๗	๓. หน่วยงานในระดับท้องถิ่น คนในชุมชนมีภาระงานที่ต้องรับผิดชอบทำงานมาก ทำให้ไม่มีเวลาในการรวบรวมข้อมูลด้านศิลปวัฒนธรรม	๔.๐๐
	๔. มีปราชญ์ชาวบ้าน คนในชุมชน นักวิชาการจากภายนอกในการรวบรวมข้อมูลด้านศิลปวัฒนธรรม	๓.๙๑	๔. ยังไม่มีพื้นที่ทางโบราณคดี ศิลปกรรมท้องถิ่น ที่โดดเด่นชัดเจน	๓.๗๓
ประเด็น ยุทธศาสตร์ ที่ ๓	๑. มีหน่วยงานภายนอกที่มีความสามารถในการพัฒนาผลิตภัณฑ์ด้านศิลปวัฒนธรรมร่วมกัน	๓.๘๒	๑. คนในชุมชนมีภาระงานที่ต้องรับผิดชอบทำงานมาก ทำให้ไม่สามารถเข้าร่วมโครงการ/กิจกรรม	๓.๙๑

ประเด็น	โอกาส	คะแนนเฉลี่ย	อุปสรรค	คะแนนเฉลี่ย
			ได้ในบางครั้ง	
	๒. มหาวิทยาลัยมีนโยบายการส่งเสริมและพัฒนาผลิตภัณฑ์ด้านศิลปวัฒนธรรมให้กับคนในชุมชน	๓.๘๒	๒. หน่วยงานภายนอกมีภาระงานที่ต้องรับผิดชอบมาก ทำให้ไม่มีเวลาในการพัฒนาผลิตภัณฑ์ด้านศิลปวัฒนธรรมร่วมกัน	๓.๘๒
	๓. มีองค์ความรู้จากภายนอกที่เกิดจากโครงการ/กิจกรรมพัฒนาผลิตภัณฑ์ด้านศิลปวัฒนธรรมที่สามารถนำมาศึกษาข้อมูลได้	๓.๗๓	๓. การประสานงานกับชุมชนเพื่อพัฒนาผลิตภัณฑ์ด้านศิลปวัฒนธรรมไม่เป็นไปตามแผนที่วางไว้	๓.๗๓
	๔. มีตัวอย่างผลงานผลิตภัณฑ์ด้านศิลปวัฒนธรรมจากภายนอกที่สามารถนำมาประยุกต์ใช้ได้	๓.๗๓	๔. การประสานงานกับหน่วยงานภายนอกเพื่อพัฒนาผลิตภัณฑ์ด้านศิลปวัฒนธรรมไม่เป็นไปตามแผนที่วางไว้	๓.๕๕
ประเด็นยุทธศาสตร์ที่ ๔	๑. มีเทคโนโลยีสมัยใหม่ที่ช่วยสนับสนุนการดำเนินงานด้านศิลปวัฒนธรรม	๓.๗๓	๑. ระบบสารสนเทศเกี่ยวกับศิลปวัฒนธรรมจากภายนอกยังมีจำนวนน้อย	๔.๐๐
	๒. มีช่องทางที่หลากหลายในการเผยแพร่ประชาสัมพันธ์ข้อมูล	๓.๖๔	๒. ข้อมูลในระบบสารสนเทศเกี่ยวกับศิลปวัฒนธรรมจากภายนอกบางส่วนยังไม่ตอบสนองต่อความต้องการของผู้ใช้	๓.๙๑
	๓. มีระบบฐานข้อมูลด้านศิลปวัฒนธรรมภูมิปัญญาท้องถิ่น จากภายนอกที่สามารถสืบค้นข้อมูลได้	๓.๔๕	๓. ประชาชนให้ความสนใจในการสืบค้นข้อมูลด้านเทคโนโลยีวัฒนธรรมน้อย	๓.๙๑
	๔. มีระบบสารสนเทศที่หลากหลายสามารถนำมาประยุกต์ใช้ในงานด้านศิลปวัฒนธรรมได้	๓.๓๖	๔. ข้อมูลในระบบสารสนเทศเกี่ยวกับศิลปวัฒนธรรมจากภายนอกบางส่วนยังไม่เป็นปัจจุบัน	๓.๙๑
	๕. มีระบบฐานข้อมูลทางวัฒนธรรมภายนอกที่เข้าถึงข้อมูลได้ง่าย	๓.๓๖	๕. เทคโนโลยีสมัยใหม่ทำให้ประชาชนมีความสนใจด้านศิลปวัฒนธรรมน้อย	๓.๙๑
ประเด็นยุทธศาสตร์ที่ ๕	๑. มีองค์กรภายนอกในการบริหารจัดการทางวัฒนธรรมร่วมกัน	๔.๑๘	๑. การประสานงานกับหน่วยงานภายนอกในการจัดโครงการ/กิจกรรมบางครั้งยังมีข้อจำกัด	๓.๗๓
	๒. มีเครือข่ายความร่วมมือในการดำเนินงานด้านศิลปวัฒนธรรมจากภายนอก	๔.๐๙	๒. การประสานงานและการสื่อสารกับหน่วยงานภายนอกล่าช้าในบางเรื่อง	๓.๔๕

ประเด็น	โอกาส	คะแนนเฉลี่ย	อุปสรรค	คะแนนเฉลี่ย
	๓. มีการดำเนินการจัดโครงการ/กิจกรรมบริการวิชาการร่วมกันระหว่างหน่วยงานภายนอก	๓.๒๗	๓. การติดต่อประสานงานกับหน่วยงานภายนอกขาดความต่อเนื่องเนื่องจากการปรับเปลี่ยนบุคลากร	๓.๓๖
	๔. สามารถของงบประมาณสนับสนุนการดำเนินงานด้านศิลปวัฒนธรรมจากเครือข่ายความร่วมมือภายนอก	๒.๘๒	๔. การติดต่อสื่อสารกับหน่วยงานภายนอกบางครั้งยังมีข้อผิดพลาด	๓.๓๖
ประเด็นยุทธศาสตร์ที่ ๖	๑. รัฐบาลมีนโยบายส่งเสริม สนับสนุนการดำเนินงานด้านการทำนุบำรุงศิลปะและวัฒนธรรมในสถานศึกษา	๓.๘๒	๑. นโยบายเร่งรัดการเบิกจ่ายของรัฐบาลยังขาดความยืดหยุ่น	๔.๐๙
	๒. มหาวิทยาลัยมีนโยบายในการสนับสนุนการดำเนินงานด้านการบริหารจัดการ	๓.๖๔	๒. ขาดระบบกลไกสนับสนุนการขับเคลื่อนไปสู่เชิงพาณิชย์	๔.๐๙
	๓. มหาวิทยาลัยมีนโยบายในการดำเนินงานด้านการทำนุบำรุงศิลปะและวัฒนธรรมอย่างชัดเจน	๓.๕๕	๓. การจัดสรรงบประมาณไม่เป็นไปตามนโยบายที่กำหนดไว้	๔.๐๐
	๔. มหาวิทยาลัยมีนโยบายในการสนับสนุนการพัฒนาศักยภาพบุคลากร	๓.๕๕	๔. มีการเปลี่ยนแปลงนโยบายบ่อย อาจ จะ ส่งผล กระทบ ต่อ การดำเนินงาน	๓.๘๒

การวิเคราะห์ค่าน้ำหนัก คะแนน ประเด็นสภาพแวดล้อมภายใน

ประเด็นยุทธศาสตร์ที่ ๑ การสืบสาน ส่งเสริม สนับสนุนการทำนุบำรุงศิลปวัฒนธรรมและความเป็นไทย

ประเด็น	น้ำหนัก	คะแนนเฉลี่ย		น้ำหนักคะแนนเฉลี่ย	
		จุดแข็ง	จุดอ่อน	จุดแข็ง	จุดอ่อน
จุดแข็ง					
๑. มีการดำเนินโครงการ/กิจกรรมวันสำคัญของชาติ และวันสำคัญทางศาสนา เพื่อให้ นักศึกษา บุคลากร มีส่วนร่วมในการทำนุบำรุง ศิลปวัฒนธรรม	๐.๑๐	๔.๘๒		๐.๔๘	
๒. มีการดำเนินโครงการ/กิจกรรมสร้าง จิตสำนึกในการอนุรักษ์ศิลปวัฒนธรรมและ ความเป็นไทยให้แก่ นักศึกษา บุคลากร และ ชุมชนท้องถิ่น	๐.๑๐	๔.๒๗		๐.๔๓	
๓. มีการจัดโครงการ/กิจกรรมบริการวิชาการ เพื่อมอบองค์ความรู้ด้านศิลปวัฒนธรรม หรือ ถ่ายทอดองค์ความรู้แก่ผู้เข้ารับการอบรม	๐.๑๐	๔.๑๘		๐.๔๒	
๔. มีการส่งเสริม การบูรณาการด้าน ศิลปวัฒนธรรมและความเป็นไทย กับการเรียน การสอน หรือการวิจัย หรือการบริการวิชาการ	๐.๑๐	๔.๐๙		๐.๔๑	
๕. การ จัด โครงการ/กิจกรรม ด้าน ศิลปวัฒนธรรมมีรูปแบบที่หลากหลาย	๐.๑๐	๓.๙๑		๐.๓๙	
จุดอ่อน					
๑. จำนวนบุคลากรยังไม่เพียงพอสำหรับการ ดำเนินงานด้านศิลปวัฒนธรรม	๐.๑๐		-๔.๖๔		-๐.๔๖
๒. การสนับสนุนงบประมาณไม่เพียงพอในการ พัฒนางานด้านศิลปวัฒนธรรม	๐.๑๐		-๔.๒๗		-๐.๔๓
๓. การ ประชาสัมพันธ์ยังไม่ทั่วถึงทุก กลุ่มเป้าหมาย	๐.๑๐		-๓.๗๓		-๐.๓๗
๔. การจัดโครงการ/กิจกรรมบริการวิชาการยังไม่ตอบสนองความต้องการของชุมชนและสังคม อย่างครบถ้วน ไม่ครอบคลุมทุกศาสตร์ สาขา	๐.๑๐		-๓.๔๕		-๐.๓๕
๕. การบริหารจัดการดำเนินโครงการ/กิจกรรม มีความยืดหยุ่นน้อย	๐.๑๐		-๓.๓๖		-๐.๓๔
รวม	๑.๐๐			๒.๑๓	-๑.๙๕

ประเด็นยุทธศาสตร์ที่ ๒ การยกระดับแหล่งการเรียนรู้ด้านศิลปวัฒนธรรมท้องถิ่น

ประเด็น	น้ำหนัก	คะแนนเฉลี่ย		น้ำหนักคะแนนเฉลี่ย	
		จุดแข็ง	จุดอ่อน	จุดแข็ง	จุดอ่อน
ประเด็นยุทธศาสตร์ที่ ๒					
จุดแข็ง					
๑. มีหอวัฒนธรรมที่เป็นพื้นที่การเรียนรู้ทางด้านศิลปวัฒนธรรมให้กับนักเรียน นักศึกษา นักท่องเที่ยว และประชาชนทั่วไป	๐.๑๐	๔.๑๘		๐.๔๒	
๒. มีการค้นคว้า รวบรวมองค์ความรู้ด้านประวัติศาสตร์ ศิลปวัฒนธรรม ประเพณีและภูมิปัญญาท้องถิ่น	๐.๑๐	๓.๙๑		๐.๓๙	
๓. มีเอกสาร ข้อมูล องค์ความรู้ด้านประวัติศาสตร์ ศิลปวัฒนธรรม ประเพณีและภูมิปัญญาท้องถิ่น	๐.๑๐	๓.๙๑		๐.๓๙	
๔. มีการส่งเสริมการจัดทำแหล่งเรียนรู้ที่สนับสนุน การสืบสาน และอนุรักษ์ศิลปวัฒนธรรมและความเป็นไทย	๐.๑๐	๓.๘๒		๐.๓๘	
๕. มีการเผยแพร่องค์ความรู้ประวัติศาสตร์ ศิลปวัฒนธรรม ประเพณีและภูมิปัญญาท้องถิ่นสู่สาธารณชน	๐.๑๐	๓.๕๕		๐.๓๖	
จุดอ่อน					
๑. งบประมาณสนับสนุนในการพัฒนาหอวัฒนธรรมและแหล่งเรียนรู้อยู่ไม่เพียงพอ	๐.๑๐		-๔.๘๒		-๐.๔๘
๒. พื้นที่ภายในหอวัฒนธรรมมีขนาดเล็กทำให้รองรับผู้เข้าเยี่ยมชมได้จำนวนน้อย	๐.๑๐		-๔.๔๕		-๐.๔๕
๓. สื่อนิทรรศการภายในหอวัฒนธรรมยังไม่เพียงพอ และยังไม่มีส่วนในการนำเยี่ยมชมหอวัฒนธรรม	๐.๑๐		-๔.๔๕		-๐.๔๕
๔. การประชาสัมพันธ์ยังไม่ครอบคลุมทุกด้าน	๐.๑๐		-๔.๐๐		-๐.๔๐
๕. องค์ความรู้ทางด้านศิลปวัฒนธรรมยังไม่ครอบคลุมทุกศาสตร์ ทุกสาขา	๐.๑๐		-๓.๙๑		-๐.๓๙
รวม	๑.๐๐			๑.๙๔	-๒.๑๗

ประเด็นยุทธศาสตร์ที่ ๓ การส่งเสริม สนับสนุนและพัฒนานวัตกรรม ด้านศิลปวัฒนธรรมท้องถิ่น

ประเด็น ประเด็นยุทธศาสตร์ที่ ๓	น้ำหนัก	คะแนนเฉลี่ย		น้ำหนักคะแนนเฉลี่ย	
		จุดแข็ง	จุดอ่อน	จุดแข็ง	จุดอ่อน
จุดแข็ง					
๑. มีองค์ความรู้ที่เกิดจากโครงการ/กิจกรรมพัฒนาผลิตภัณฑ์ด้านศิลปวัฒนธรรม	๐.๑๐	๓.๙๑		๐.๓๙	
๒. มีการส่งเสริมและพัฒนาผลิตภัณฑ์ภูมิปัญญาท้องถิ่นโดยใช้เทคโนโลยีและนวัตกรรมให้กับคนในชุมชน	๐.๑๐	๓.๘๒		๐.๓๘	
๓. มีการดำเนินโครงการ/กิจกรรมพัฒนาผลิตภัณฑ์ด้านศิลปวัฒนธรรมให้กับคนในชุมชน	๐.๑๐	๓.๗๓		๐.๓๗	
๔. มีผลงานผลิตภัณฑ์ด้านศิลปวัฒนธรรมที่สามารถสร้างประโยชน์หรือมูลค่าเพิ่มให้กับคนในชุมชน	๐.๑๐	๓.๕๕		๐.๓๖	
๕. มีหน่วยงานภายในที่มีความสามารถในการพัฒนาผลิตภัณฑ์ด้านศิลปวัฒนธรรมร่วมกัน	๐.๑๐	๓.๕๕		๐.๓๖	
จุดอ่อน					
๑. บุคลากรมีภาระงานที่ต้องรับผิดชอบมาก ทำให้การจัดทำผลงานผลิตภัณฑ์ด้านศิลปวัฒนธรรมบางครั้งไม่เป็นไปตามแผนที่กำหนดไว้	๐.๑๐		-๔.๑๘		-๐.๔๒
๒. จำนวนผลงานผลิตภัณฑ์ด้านศิลปวัฒนธรรมยังมีจำนวนน้อย	๐.๑๐		-๔.๐๙		-๐.๔๑
๓. การจัดทำผลงานผลิตภัณฑ์ด้านศิลปวัฒนธรรมบางครั้งใช้เวลานานทำให้การดำเนินงานบางครั้งไม่เป็นไปตามระยะเวลาที่กำหนดไว้	๐.๑๐		-๔.๐๐		-๐.๔๐
๔. ผลงานผลิตภัณฑ์ด้านศิลปวัฒนธรรมยังไม่ครอบคลุมทุกด้าน	๐.๑๐		-๓.๘๒		-๐.๓๘
๕. โครงการ/กิจกรรมพัฒนาผลิตภัณฑ์ด้านศิลปวัฒนธรรมยังไม่ตอบสนองความต้องการของคนในชุมชนทุกด้าน	๐.๑๐		-๓.๗๓		-๐.๓๗
รวม	๑.๐๐			๑.๘๖	-๑.๙๘

ประเด็นยุทธศาสตร์ที่ ๔ การพัฒนาฐานข้อมูล และสารสนเทศทางศิลปวัฒนธรรมท้องถิ่น

ประเด็น	น้ำหนัก	คะแนนเฉลี่ย		น้ำหนักคะแนนเฉลี่ย	
		จุดแข็ง	จุดอ่อน	จุดแข็ง	จุดอ่อน
ประเด็นยุทธศาสตร์ที่ ๔					
จุดแข็ง					
๑. มีการสร้างระบบฐานข้อมูลด้านศิลปวัฒนธรรม ภูมิปัญญาท้องถิ่น เพื่อค้นหาข้อมูลผ่านระบบออนไลน์	๐.๑๐	๓.๘๒		๐.๓๘	
๒. มีระบบฐานข้อมูลวัดในเขตพื้นที่จังหวัดนครสวรรค์ เพื่อเป็นแหล่งศึกษาค้นคว้าของบุคคลทั่วไป	๐.๑๐	๓.๘๒		๐.๓๘	
๓. มีเว็บไซต์นครสวรรค์ศึกษา ที่ใช้ในการจัดเก็บข้อมูลความรู้เกี่ยวกับจังหวัดนครสวรรค์	๐.๑๐	๓.๘๒		๐.๓๘	
๔. มีระบบ Digital Library ที่ใช้ในการจัดเก็บข้อมูล e-book หนังสือองค์ความรู้ด้านศิลปวัฒนธรรม และวิดีโอที่เกี่ยวกับศิลปวัฒนธรรม ประเพณีท้องถิ่นของจังหวัดนครสวรรค์	๐.๑๐	๓.๘๒		๐.๓๘	
๕. มีระบบฐานข้อมูลออนไลน์ คิวอาร์โค้ด QR Code สำหรับเผยแพร่ประชาสัมพันธ์ในส่วนจุดแสดงนิทรรศการ และวัตถุโบราณ ภายในหอวัฒนธรรมจังหวัดนครสวรรค์	๐.๑๐	๓.๘๒		๐.๓๘	
จุดอ่อน					
๑. ข้อมูลในระบบสารสนเทศยังไม่ครอบคลุมทุกด้าน	๐.๑๐		-๓.๙๑		-๐.๓๙
๒. ข้อมูลในระบบสารสนเทศบางส่วนยังไม่สมบูรณ์	๐.๑๐		-๓.๘๒		-๐.๓๘
๓. ระบบสารสนเทศยังไม่เป็นที่รู้จักอย่างทั่วถึง	๐.๑๐		-๓.๘๒		-๐.๓๘
๔. ระบบฐานข้อมูลยังไม่เป็นสื่อสากล	๐.๑๐		-๓.๗๓		-๐.๓๗
๕. ข้อมูลในระบบสารสนเทศบางส่วนยังไม่ตอบสนองต่อความต้องการของผู้ใช้	๐.๑๐		-๓.๗๓		-๐.๓๗
รวม	๑.๐๐			๑.๙๐	-๑.๘๙

ประเด็นยุทธศาสตร์ที่ ๕ การสร้างภาคีเครือข่ายความร่วมมือในการทำนุบำรุงศิลปวัฒนธรรม

ประเด็น	น้ำหนัก	คะแนนเฉลี่ย		น้ำหนักคะแนนเฉลี่ย	
		จุดแข็ง	จุดอ่อน	จุดแข็ง	จุดอ่อน
ประเด็นยุทธศาสตร์ที่ ๕					
จุดแข็ง					
๑. มีความร่วมมือจากหน่วยงานและบุคลากรภายในในการเข้าร่วมโครงการ/กิจกรรม	๐.๑๓	๔.๒๗		๐.๕๖	
๒. มีเครือข่ายความร่วมมือในการดำเนินงานจากหน่วยงานภายใน	๐.๑๓	๔.๒๗		๐.๕๖	
๓. มีการดำเนินโครงการ/กิจกรรมด้านศิลปวัฒนธรรมร่วมกับเครือข่ายความร่วมมือ	๐.๑๒	๔.๑๘		๐.๕๐	
๔. มีที่ปรึกษาในการดำเนินงานด้านศิลปวัฒนธรรมจากหน่วยงานภายใน	๐.๑๒	๔.๐๐		๐.๔๘	
จุดอ่อน					
๑. การประสานงานในการจัดโครงการ/กิจกรรมบางครั้งยังมีข้อจำกัด	๐.๑๓		-๓.๗๓		-๐.๔๘
๒. วัสดุ อุปกรณ์ในโครงการ/กิจกรรมความร่วมมือบางครั้งมีจำนวนไม่เพียงพอ	๐.๑๓		-๓.๕๕		-๐.๔๖
๓. การประสานงานและการสื่อสารล่าช้าในบางเรื่อง	๐.๑๒		-๓.๓๖		-๐.๔๐
๔. การติดต่อสื่อสารกับหน่วยงานภายในบางครั้งยังมีข้อผิดพลาด	๐.๑๒		-๓.๑๘		-๐.๓๘
รวม	๑.๐๐			๒.๑๐	-๑.๗๒

ประเด็นยุทธศาสตร์ที่ ๖ การยกระดับการบริหารจัดการให้มีคุณภาพ ตามหลักธรรมาภิบาล

ประเด็น	น้ำหนัก	คะแนนเฉลี่ย		น้ำหนักคะแนนเฉลี่ย	
		จุดแข็ง	จุดอ่อน	จุดแข็ง	จุดอ่อน
ประเด็นยุทธศาสตร์ที่ ๖					
จุดแข็ง					
๑. บุคลากรมีความรับผิดชอบ ทำงานที่ได้รับมอบหมายเป็นอย่างดี มีความร่วมมือในการดำเนินงาน ทำงานเป็นทีม	๐.๐๙	๔.๙๑		๐.๔๔	
๒. มีระบบปฏิบัติงานที่มีความโปร่งใส และสามารถตรวจสอบการทำงานได้	๐.๐๙	๔.๕๕		๐.๔๑	
๓. ผู้บริหารมีความเป็นผู้นำ มีความมุ่งมั่นในการทำงาน รับฟังความคิดเห็นของผู้ใต้บังคับบัญชา สนับสนุนการมีส่วนร่วมของบุคลากร	๐.๐๘	๔.๕๕		๐.๓๖	
๔. มีแผนกลยุทธ์ที่ชัดเจน สอดคล้องและครอบคลุมยุทธศาสตร์ของมหาวิทยาลัย	๐.๐๘	๔.๕๕		๐.๓๖	
๕. มีโครงสร้างองค์กรที่มีแบบแผนเป็นระบบที่ชัดเจน และเน้นการมีส่วนร่วม	๐.๐๘	๔.๔๕		๐.๓๖	
๖. มีขอบเขตการทำงาน และกำหนดบทบาทภาระหน้าที่รับผิดชอบของบุคลากรไว้อย่างชัดเจน	๐.๐๘	๔.๔๕		๐.๓๖	
จุดอ่อน					
๑. บุคลากรยังไม่ครอบคลุมทุกตำแหน่งงาน	๐.๐๙		-๔.๕๕		-๐.๔๑
๒. การเบิกจ่ายบางอย่างเกิดความล่าช้า เนื่องจากรายละเอียดในการเบิกจ่ายที่เพิ่มมากขึ้น	๐.๐๙		-๔.๐๙		-๐.๓๗
๓. นโยบายการเบิกจ่ายของมหาวิทยาลัยมีการเปลี่ยนแปลงอยู่ตลอดเวลา	๐.๐๘		-๔.๐๐		-๐.๓๒
๔. การจัดสรรงบประมาณไม่เป็นไปตามแผนงานโครงการ/กิจกรรมที่วางไว้	๐.๐๘		-๓.๘๒		-๐.๓๑
๕. การดำเนินงานยังไม่ตอบสนองความต้องการ/ความคาดหวังของผู้มีส่วนได้ส่วนเสียอย่างครบถ้วน	๐.๐๘		-๓.๗๓		-๐.๓๐
๖. นโยบายการบริหารงานด้านศิลปวัฒนธรรมของมหาวิทยาลัยยังไม่ชัดเจน	๐.๐๘		-๓.๖๔		-๐.๒๙
รวม	๑.๐๐			๒.๒๙	-๒.๐๐

การวิเคราะห์ค่าน้ำหนัก คะแนน ประเด็นสภาพแวดล้อมภายนอก

ประเด็นยุทธศาสตร์ที่ ๑ การสืบสาน ส่งเสริม สนับสนุนการทำนุบำรุงศิลปวัฒนธรรมและความเป็นไทย

ประเด็น ประเด็นยุทธศาสตร์ที่ ๑	น้ำหนัก	คะแนนเฉลี่ย		น้ำหนักคะแนนเฉลี่ย	
		โอกาส	อุปสรรค	โอกาส	อุปสรรค
โอกาส					
๑. มีที่ปรึกษาทางวิชาการ ผู้ทรงคุณวุฒิ ที่สามารถให้ความรู้ในการดำเนินงานด้านศิลปวัฒนธรรมได้	๐.๑๓	๔.๔๕		๐.๕๘	
๒. ได้รับความร่วมมือจากวิทยากร หรือ ผู้เชี่ยวชาญจากภายนอก ในการถ่ายทอดองค์ความรู้ด้านศิลปวัฒนธรรม	๐.๑๓	๔.๔๕		๐.๕๘	
๓. โครงการ/กิจกรรมบริการวิชาการได้รับความสนใจจากบุคคลภายนอกในเข้าร่วมงานเป็นจำนวนมาก	๐.๑๒	๔.๐๙		๐.๔๙	
๔. จังหวัดมีนโยบายด้านศิลปวัฒนธรรมที่ชัดเจนในการดำเนินการร่วมกัน	๐.๑๒	๔.๐๐		๐.๔๘	
อุปสรรค					
๑. บุคลากรที่ดำเนินงานประสานงานในการดำเนินงานด้านศิลปวัฒนธรรมจากภายนอกยังมีจำนวนน้อย และมีภาระงานจำนวนมาก จึงไม่สามารถสนับสนุนส่งเสริมการดำเนินงานในท้องถิ่นได้อย่างเต็มที่	๐.๑๓		-๔.๓๖		-๐.๕๗
๒. คนรุ่นใหม่ยังขาดความตระหนักถึงความสำคัญในการช่วยกันอนุรักษ์ เผยแพร่ และสืบสาน ศิลปวัฒนธรรมและภูมิปัญญาท้องถิ่นให้คงอยู่สืบไป	๐.๑๓		-๔.๐๙		-๐.๕๓
๓. การนำผลการบริการวิชาไปพัฒนางานทางด้านศิลปวัฒนธรรมของหน่วยงานต่าง ๆ ยังไม่สามารถตรวจสอบได้อย่างชัดเจน	๐.๑๒		-๓.๘๒		-๐.๔๖
๔. นโยบายมหาวิทยาลัยมีการปรับเปลี่ยนทำให้ขาดความต่อเนื่องในการดำเนินงาน	๐.๑๒		-๓.๗๓		-๐.๔๕
รวม	๑.๐๐			๒.๑๓	-๒.๐๑

ประเด็นยุทธศาสตร์ที่ ๒ การยกระดับแหล่งการเรียนรู้ด้านศิลปวัฒนธรรมท้องถิ่น

ประเด็น	น้ำหนัก	คะแนนเฉลี่ย		น้ำหนักคะแนนเฉลี่ย	
		โอกาส	อุปสรรค	โอกาส	อุปสรรค
ประเด็นยุทธศาสตร์ที่ ๒					
โอกาส					
๑. อยู่ในพื้นที่ที่มีความหลากหลายทางวัฒนธรรมและชาติพันธุ์	๐.๑๓	๔.๘๒		๐.๖๓	
๒. อยู่ในแหล่งข้อมูลประวัติศาสตร์ทางด้านศิลปวัฒนธรรมท้องถิ่น	๐.๑๓	๔.๔๕		๐.๕๘	
๓. มีแหล่งเรียนรู้ด้านศิลปวัฒนธรรมที่สามารถศึกษาข้อมูลได้จากภายนอก	๐.๑๒	๔.๒๗		๐.๕๑	
๔. มีปราชญ์ชาวบ้าน คนในชุมชน นักวิชาการจากภายนอก ในการรวบรวมข้อมูลด้านศิลปวัฒนธรรม	๐.๑๒	๓.๙๑		๐.๔๗	
อุปสรรค					
๑. ขาดการสืบทอดศิลปะและวัฒนธรรมจากรุ่นสู่รุ่น	๐.๑๓		-๔.๒๗		-๐.๕๖
๒. เยาวชนมีความสนใจในการเรียนรู้วัฒนธรรมในอดีตน้อย	๐.๑๓		-๔.๐๙		-๐.๕๓
๓. หน่วยงานในระดับท้องถิ่น คนในชุมชนมีภาระงานที่ต้องรับผิดชอบทำงานมาก ทำให้ไม่มีเวลาในการรวบรวมข้อมูลด้านศิลปวัฒนธรรม	๐.๑๒		-๔.๐๐		-๐.๔๘
๔. ยังไม่มีพื้นที่ทางโบราณคดี ศิลปกรรมท้องถิ่น ที่โดดเด่นชัดเจน	๐.๑๒		-๓.๗๓		-๐.๔๕
รวม	๑.๐๐			๒.๑๙	-๒.๐๒

ประเด็นยุทธศาสตร์ที่ ๓ การส่งเสริม สนับสนุนและพัฒนานวัตกรรม ด้านศิลปวัฒนธรรมท้องถิ่น

ประเด็น ประเด็นยุทธศาสตร์ที่ ๓	น้ำหนัก	คะแนนเฉลี่ย		น้ำหนักคะแนนเฉลี่ย	
		โอกาส	อุปสรรค	โอกาส	อุปสรรค
โอกาส					
๑. มีหน่วยงานภายนอกที่มีความสามารถในการพัฒนาผลิตภัณฑ์ด้านศิลปวัฒนธรรมร่วมกัน	๐.๑๓	๓.๘๒		๐.๕๐	
๒. มหาวิทยาลัยมีนโยบายการส่งเสริมและพัฒนาผลิตภัณฑ์ด้านศิลปวัฒนธรรมให้กับคนในชุมชน	๐.๑๓	๓.๘๒		๐.๕๐	
๓. มีองค์ความรู้จากภายนอกที่เกิดจากโครงการ/กิจกรรมพัฒนาผลิตภัณฑ์ด้านศิลปวัฒนธรรมที่สามารถนำมาศึกษาข้อมูลได้	๐.๑๒	๓.๗๓		๐.๔๕	
๔. มีตัวอย่างผลงานผลิตภัณฑ์ด้านศิลปวัฒนธรรมจากภายนอกที่สามารถนำมาประยุกต์ใช้ได้	๐.๑๒	๓.๗๓		๐.๔๕	
อุปสรรค					
๑. คนในชุมชนมีภาระงานที่ต้องรับผิดชอบทำงานมาก ทำให้ไม่สามารถเข้าร่วมโครงการ/กิจกรรมได้ในบางครั้ง	๐.๑๓		-๓.๙๑		-๐.๕๑
๒. หน่วยงานภายนอกมีภาระงานที่ต้องรับผิดชอบมาก ทำให้ไม่มีเวลาในการพัฒนาผลิตภัณฑ์ด้านศิลปวัฒนธรรมร่วมกัน	๐.๑๓		-๓.๘๒		-๐.๕๐
๓. การประสานงานกับชุมชนเพื่อพัฒนาผลิตภัณฑ์ด้านศิลปวัฒนธรรมไม่เป็นไปตามแผนที่วางไว้	๐.๑๒		-๓.๗๓		-๐.๔๕
๔. การประสานงานกับหน่วยงานภายนอกเพื่อพัฒนาผลิตภัณฑ์ด้านศิลปวัฒนธรรมไม่เป็นไปตามแผนที่วางไว้	๐.๑๒		-๓.๕๕		-๐.๔๓
รวม	๑.๐๐			๑.๙๐	-๑.๘๙

ประเด็นยุทธศาสตร์ที่ ๔ การพัฒนาฐานข้อมูล และสารสนเทศทางศิลปวัฒนธรรมท้องถิ่น

ประเด็น ประเด็นยุทธศาสตร์ที่ ๔	น้ำหนัก	คะแนนเฉลี่ย		น้ำหนักคะแนนเฉลี่ย	
		โอกาส	อุปสรรค	โอกาส	อุปสรรค
โอกาส					
๑. มีเทคโนโลยีสมัยใหม่ที่ช่วยสนับสนุนการดำเนินงานด้านศิลปวัฒนธรรม	๐.๑๐	๓.๗๓		๐.๓๗	
๒. มีช่องทางที่หลากหลายในการเผยแพร่ประชาสัมพันธ์ข้อมูล	๐.๑๐	๓.๖๔		๐.๓๖	
๓. มีระบบฐานข้อมูลด้านศิลปวัฒนธรรม ภูมิปัญญาท้องถิ่น จากภายนอกที่สามารถสืบค้นข้อมูลได้	๐.๑๐	๓.๔๕		๐.๓๕	
๔. มีระบบสารสนเทศที่หลากหลายสามารถนำมาประยุกต์ใช้ในงานด้านศิลปวัฒนธรรมได้	๐.๑๐	๓.๓๖		๐.๓๔	
๕. มีระบบฐานข้อมูลทางวัฒนธรรมภายนอกที่เข้าถึงข้อมูลได้ง่าย	๐.๑๐	๓.๓๖		๐.๓๔	
อุปสรรค					
๑. ระบบสารสนเทศเกี่ยวกับศิลปวัฒนธรรมจากภายนอกยังมีจำนวนน้อย	๐.๑๐		-๔.๐๐		-๐.๔๐
๒. ข้อมูลในระบบสารสนเทศเกี่ยวกับศิลปวัฒนธรรมจากภายนอกบางส่วนยังไม่ตอบสนองต่อความต้องการของผู้ใช้	๐.๑๐		-๓.๙๑		-๐.๓๙
๓. ประชาชนให้ความสนใจในการสืบค้นข้อมูลด้านเทคโนโลยีวัฒนธรรมน้อย	๐.๑๐		-๓.๙๑		-๐.๓๙
๔. ข้อมูลในระบบสารสนเทศเกี่ยวกับศิลปวัฒนธรรมจากภายนอกบางส่วนยังไม่เป็นปัจจุบัน	๐.๑๐		-๓.๙๑		-๐.๓๙
๕. เทคโนโลยีสมัยใหม่ทำให้ประชาชนมีความสนใจด้านศิลปวัฒนธรรมน้อย	๐.๑๐		-๓.๙๑		-๐.๓๙
รวม	๑.๐๐			๑.๗๖	-๑.๙๖

ประเด็นยุทธศาสตร์ที่ ๕ การสร้างภาคีเครือข่ายความร่วมมือในการทำนุบำรุงศิลปวัฒนธรรม

ประเด็น	น้ำหนัก	คะแนนเฉลี่ย		น้ำหนักคะแนนเฉลี่ย	
		จุดแข็ง	จุดอ่อน	จุดแข็ง	จุดอ่อน
ประเด็นยุทธศาสตร์ที่ ๕					
โอกาส					
๑. มีองค์กรภายนอกในการบริหารจัดการทางวัฒนธรรมร่วมกัน	๐.๑๓	๔.๑๘		๐.๕๔	
๒. มีเครือข่ายความร่วมมือในการดำเนินงานด้านศิลปวัฒนธรรมจากภายนอก	๐.๑๓	๔.๐๙		๐.๕๓	
๓. มีการดำเนินการจัดโครงการ/กิจกรรมบริการวิชาการร่วมกันระหว่างหน่วยงานภายนอก	๐.๑๒	๓.๒๗		๐.๓๙	
๔. สามารถของงบประมาณสนับสนุนการดำเนินงานด้านศิลปวัฒนธรรมจากเครือข่ายความร่วมมือภายนอก	๐.๑๒	๒.๘๒		๐.๓๔	
อุปสรรค					
๑. การประสานงานกับหน่วยงานภายนอกในการจัดโครงการ/กิจกรรมบางครั้งยังมีข้อจำกัด	๐.๑๓		-๓.๗๓		-๐.๔๘
๒. การประสานงานและการสื่อสารกับหน่วยงานภายนอกล่าช้าในบางเรื่อง	๐.๑๓		-๓.๔๕		-๐.๔๕
๓. การติดต่อประสานงานกับหน่วยงานภายนอกขาดความต่อเนื่องเนื่องจากการปรับเปลี่ยนบุคลากร	๐.๑๒		-๓.๓๖		-๐.๔๐
๔. การติดต่อสื่อสารกับหน่วยงานภายนอกบางครั้งยังมีข้อผิดพลาด	๐.๑๒		-๓.๓๖		-๐.๔๐
รวม	๑.๐๐			๑.๘๐	-๑.๗๓

ประเด็นยุทธศาสตร์ที่ ๖ การยกระดับการบริหารจัดการให้มีคุณภาพ ตามหลักธรรมาภิบาล

ประเด็น	น้ำหนัก	คะแนนเฉลี่ย		น้ำหนักคะแนนเฉลี่ย	
		จุดแข็ง	จุดอ่อน	จุดแข็ง	จุดอ่อน
ประเด็นยุทธศาสตร์ที่ ๖					
โอกาส					
๑. รัฐบาลมีนโยบายส่งเสริม สนับสนุน การดำเนินงานด้านการทำนุบำรุงศิลปะและวัฒนธรรมในสถานศึกษา	๐.๑๓	๓.๘๒		๐.๕๐	
๒. มหาวิทยาลัยมีนโยบายในการสนับสนุนการดำเนินงานด้านการบริหารจัดการ	๐.๑๓	๓.๖๔		๐.๔๗	
๓. มหาวิทยาลัยมีนโยบายในการดำเนินงานด้านการทำนุบำรุงศิลปะและวัฒนธรรมอย่างชัดเจน	๐.๑๒	๓.๕๕		๐.๔๓	
๔. มหาวิทยาลัยมีนโยบายในการสนับสนุนการพัฒนาศักยภาพบุคลากร	๐.๑๒	๓.๕๕		๐.๔๓	
อุปสรรค					
๑. นโยบายเร่งรัดการเบิกจ่ายของรัฐบาลยังขาดความยืดหยุ่น	๐.๑๓		-๔.๐๙		-๐.๕๓
๒. ขาดระบบกลไกสนับสนุนการขับเคลื่อนไปสู่เชิงพาณิชย์	๐.๑๓		-๔.๐๙		-๐.๕๓
๓. การจัดสรรงบประมาณไม่เป็นไปตามนโยบายที่กำหนดไว้	๐.๑๒		-๔.๐๐		-๐.๔๘
๔. มีการเปลี่ยนแปลงนโยบายบ่อยอาจจะส่งผลกระทบต่อการทำงาน	๐.๑๒		-๓.๘๒		-๐.๔๖
รวม	๑.๐๐			๑.๘๓	-๒.๐๐

สรุปการวิเคราะห์ค่าน้ำหนัก คะแนน ประเด็นสภาพแวดล้อมภายใน

ประเด็น สภาพแวดล้อมภายใน	น้ำหนัก	คะแนนเฉลี่ย		น้ำหนักคะแนนเฉลี่ย		สรุปผลการ วิเคราะห์
		จุดแข็ง	จุดอ่อน	จุดแข็ง	จุดอ่อน	
ประเด็นยุทธศาสตร์ที่ ๑	๐.๑๗	๒.๑๓	-๑.๙๕	๐.๓๖	-๐.๓๓	๐.๐๓
ประเด็นยุทธศาสตร์ที่ ๒	๐.๑๗	๑.๙๔	-๒.๑๗	๐.๓๓	-๐.๓๗	-๐.๐๔
ประเด็นยุทธศาสตร์ที่ ๓	๐.๑๗	๑.๘๖	-๑.๙๘	๐.๓๒	-๐.๓๔	-๐.๐๒
ประเด็นยุทธศาสตร์ที่ ๔	๐.๑๗	๑.๙๐	-๑.๘๙	๐.๓๒	-๐.๓๒	๐.๐
ประเด็นยุทธศาสตร์ที่ ๕	๐.๑๖	๒.๑๐	-๑.๗๒	๐.๓๔	-๐.๒๘	๐.๐๖
ประเด็นยุทธศาสตร์ที่ ๖	๐.๑๖	๒.๒๙	-๒.๐๐	๐.๓๗	-๐.๓๒	๐.๐๕
รวม	๑.๐๐			๒.๐๔	-๑.๙๖	๐.๐๘

สรุปการวิเคราะห์ค่าน้ำหนัก คะแนน ประเด็นสภาพแวดล้อมภายนอก

ประเด็น สภาพแวดล้อมภายนอก	น้ำหนัก	คะแนนเฉลี่ย		น้ำหนักคะแนนเฉลี่ย		สรุปผลการ วิเคราะห์
		โอกาส	อุปสรรค	โอกาส	อุปสรรค	
ประเด็นยุทธศาสตร์ที่ ๑	๐.๑๗	๒.๑๓	-๒.๐๑	๐.๓๖	-๐.๓๔	๐.๐๒
ประเด็นยุทธศาสตร์ที่ ๒	๐.๑๗	๒.๑๙	-๒.๐๒	๐.๓๗	-๐.๓๔	๐.๐๓
ประเด็นยุทธศาสตร์ที่ ๓	๐.๑๗	๑.๙๐	-๑.๘๙	๐.๓๒	-๐.๓๒	๐.๐
ประเด็นยุทธศาสตร์ที่ ๔	๐.๑๗	๑.๗๖	-๑.๙๖	๐.๓๐	-๐.๓๓	-๐.๐๓
ประเด็นยุทธศาสตร์ที่ ๕	๐.๑๖	๑.๘๐	-๑.๗๓	๐.๒๙	-๐.๒๘	๐.๐๑
ประเด็นยุทธศาสตร์ที่ ๖	๐.๑๖	๑.๘๓	-๒.๐๐	๐.๓๐	-๐.๓๒	-๐.๐๒
รวม	๑.๐๐			๑.๙๔	-๑.๙๓	๐.๐๑

สรุปผล สภาพแวดล้อมภายใน

ประเด็นยุทธศาสตร์ที่ ๑

- สรุปผลการวิเคราะห์เป็นจุดแข็ง

ประเด็นยุทธศาสตร์ที่ ๒

- สรุปผลการวิเคราะห์เป็นจุดอ่อน

ประเด็นยุทธศาสตร์ที่ ๓

- สรุปผลการวิเคราะห์เป็นจุดอ่อน

ประเด็นยุทธศาสตร์ที่ ๔

- สรุปผลการวิเคราะห์เป็นจุดแข็ง

ประเด็นยุทธศาสตร์ที่ ๕

- สรุปผลการวิเคราะห์เป็นจุดแข็ง

ประเด็นยุทธศาสตร์ที่ ๖

- สรุปผลการวิเคราะห์เป็นจุดแข็ง

สรุปผล สภาพแวดล้อมภายนอก

ประเด็นยุทธศาสตร์ที่ ๑

- สรุปผลการวิเคราะห์เป็นโอกาส

ประเด็นยุทธศาสตร์ที่ ๒

- สรุปผลการวิเคราะห์เป็นโอกาส

ประเด็นยุทธศาสตร์ที่ ๓

- สรุปผลการวิเคราะห์เป็นโอกาส

ประเด็นยุทธศาสตร์ที่ ๔

- สรุปผลการวิเคราะห์เป็นอุปสรรค

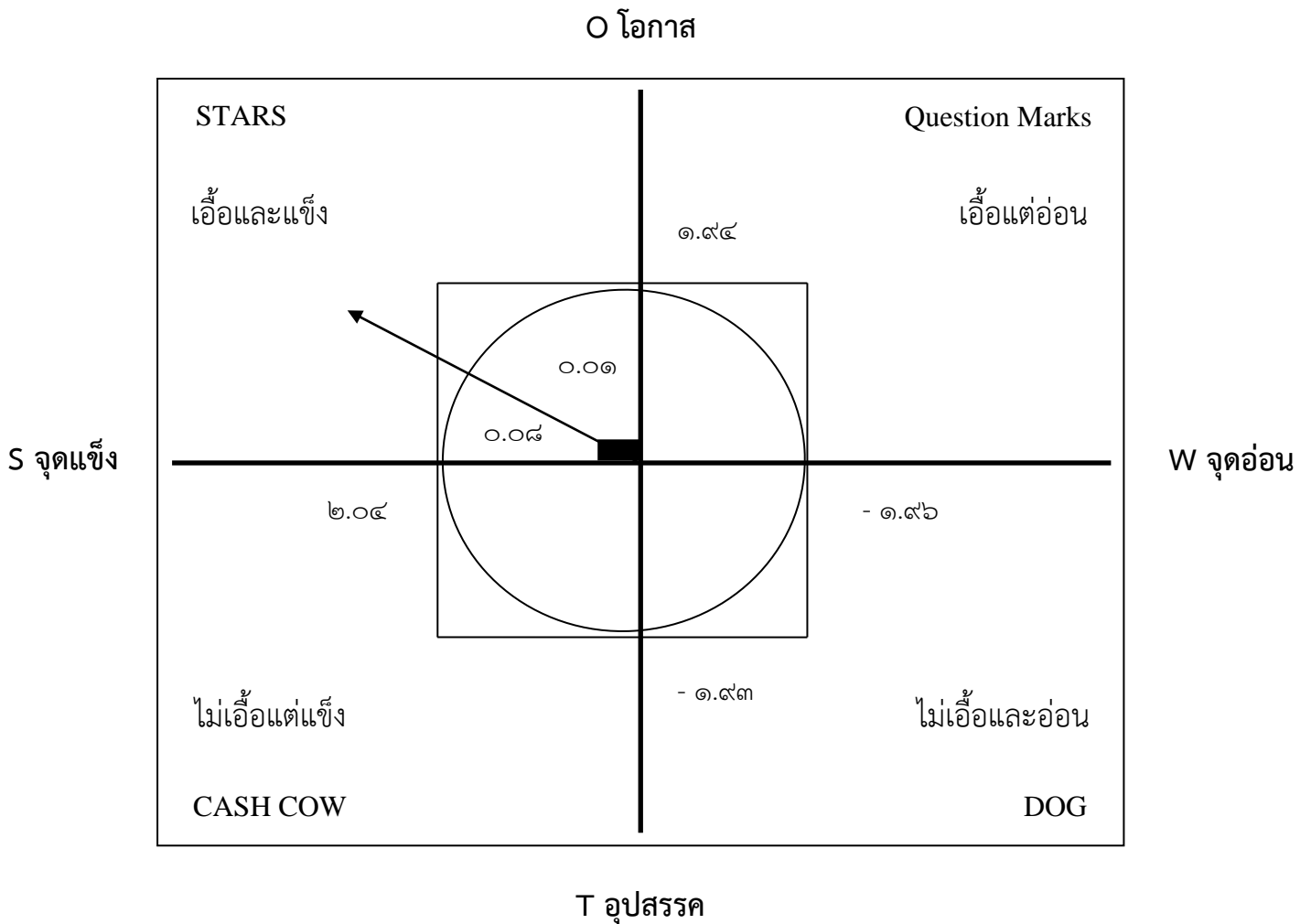
ประเด็นยุทธศาสตร์ที่ ๕

- สรุปผลการวิเคราะห์เป็นโอกาส

ประเด็นยุทธศาสตร์ที่ ๖

- สรุปผลการวิเคราะห์เป็นอุปสรรค

กราฟวิเคราะห์ตำแหน่งยุทธศาสตร์ของสำนักศิลปะและวัฒนธรรม



ยุทธศาสตร์สำนักศิลปะและวัฒนธรรม

สถานภาพของสำนักศิลปะและวัฒนธรรมอยู่ในตำแหน่ง STARS “เอื้อและแข็ง” SO (ปัจจัยภายในที่เป็นจุดแข็ง ปัจจัยภายนอกที่เป็นโอกาส) เนื่องจากสำนักศิลปะและวัฒนธรรมมีข้อได้เปรียบที่เป็นจุดแข็งหลายประการที่จะช่วยลดอุปสรรคจากภายนอก รวมทั้งมีโอกาที่จะก่อให้เกิดการพัฒนาในองค์กร ซึ่งสำนักศิลปะและวัฒนธรรมมีหอวัฒนธรรมที่ช่วยในการขับเคลื่อนกลยุทธ์ในการดำเนินงานให้มีประสิทธิภาพยิ่งขึ้น และอยู่ในพื้นที่ที่มีความหลากหลายทางวัฒนธรรมและชาติพันธุ์

การวิเคราะห์เชิงยุทธศาสตร์ SWOT analysis (TOWS Matrix)

๑. การวิเคราะห์เทอร์เวทริกซ์ (TOWS Matrix)

จากการวิเคราะห์ข้อมูลเชิงประจักษ์ (Empirical Studies) โดยการให้บุคลากรและผู้บริหารประเมินประเด็น SWOT ที่สำคัญ พบว่า ตำแหน่งยุทธศาสตร์ของสำนักศิลปะและวัฒนธรรมอยู่ที่ STARS “เอื้อและแข็ง” ซึ่งเป็นตำแหน่งที่ได้เปรียบทางยุทธศาสตร์ การวางแผนยุทธศาสตร์จึงควรมุ่งเน้นปัจจัยสำคัญที่เป็นจุดแข็งและโอกาสในการพัฒนาสำนักศิลปะและวัฒนธรรม ให้มีการดำเนินงานที่มีประสิทธิภาพต่อไป โดยพิจารณาประเด็น SWOT ที่สำคัญ โดยอาศัยเทคนิคเทอร์เวทริกซ์ TOWS (TOWS matrix) มาใช้ในการวิเคราะห์ประเด็นยุทธศาสตร์ โดยนำประเด็นสำคัญที่สุด ของ SWOT ทั้งสี่ด้านมาใช้ในการวิเคราะห์ ดังต่อไปนี้

๒. การวิเคราะห์เชิงรุก หรือ SO

การที่สำนักศิลปะและวัฒนธรรมสามารถเร่งรัดยุทธศาสตร์ด้าน WT, WO และ ST ซึ่งจะช่วยให้สำนักศิลปะและวัฒนธรรม ได้รับการปรับปรุง แก้ไขและพัฒนาให้มีความได้เปรียบ ซึ่งควรพิจารณายุทธศาสตร์เชิงรุก กล่าวคือ การใช้จุดแข็งในการขออนโอกาส จึงพิจารณายุทธศาสตร์เชิงรุก หรือ SO

๓. การวิเคราะห์เชิงป้องกัน หรือ ST

การที่ตำแหน่งยุทธศาสตร์ของสำนักศิลปะและวัฒนธรรมอยู่ที่เชิงรุก ซึ่งสมควรให้มีการเร่งรัดยุทธศาสตร์ด้าน WT และ WO ซึ่งจะช่วยให้สำนักศิลปะและวัฒนธรรม ได้รับการปรับปรุง แก้ไขและพัฒนาให้มีความพร้อม ซึ่งควรพิจารณายุทธศาสตร์เชิงป้องกัน กล่าวคือ การใช้จุดแข็งป้องกันภัยคุกคาม จึงพิจารณายุทธศาสตร์เชิงป้องกัน หรือ ST

๔. การวิเคราะห์เชิงพัฒนา หรือ WO

การที่ตำแหน่งยุทธศาสตร์ของสำนักศิลปะและวัฒนธรรมอยู่ที่เชิงรุก ซึ่งเป็นตำแหน่งที่ได้เปรียบเชิงยุทธศาสตร์ การวางแผนยุทธศาสตร์จึงควรมุ่งเน้นปัจจัยสำคัญที่ช่วยลดหรือขจัดจุดอ่อนลงได้มากที่สุด หลังการวิเคราะห์ WT แล้ว จะได้วิเคราะห์ WO ซึ่งพิจารณายุทธศาสตร์เชิงพัฒนา หรือ WO โดยมีข้อเสนอเชิงยุทธศาสตร์ที่สำคัญคล้ายกับข้อเสนอเชิงยุทธศาสตร์เชิงรับ

๕. การวิเคราะห์เชิงรับ หรือ WT

การที่ตำแหน่งยุทธศาสตร์ของสำนักศิลปะและวัฒนธรรมอยู่ที่เชิงรุก ซึ่งเป็นตำแหน่งที่ได้เปรียบเชิงยุทธศาสตร์ การวางแผนยุทธศาสตร์จึงควรมุ่งเน้นปัจจัยสำคัญที่ช่วยลดหรือขจัดจุดอ่อนลงได้มากที่สุด ซึ่งมีข้อเสนอเชิงยุทธศาสตร์เชิงรับที่สำคัญ ดังนี้

๑. พัฒนาศักยภาพการทำงานของบุคลากร
๒. ส่งเสริมการประชาสัมพันธ์เชิงรุก
๓. การอาศัยเครือข่ายความร่วมมือในการทำงานด้านศิลปะและวัฒนธรรม

การวิเคราะห์กลยุทธ์
กลยุทธ์ SO (การใช้จุดแข็งเกาะกุมโอกาส)

Strength (จุดแข็ง)	Opportunities (โอกาส)	SO Strategies
<p>S๑ มีการดำเนินโครงการ/กิจกรรมวันสำคัญของชาติ และวันสำคัญทางศาสนา เพื่อให้ให้นักศึกษา บุคลากร มีส่วนร่วมในการทำนุบำรุงศิลปวัฒนธรรม</p> <p>S๒ มีการดำเนินโครงการ/กิจกรรมสร้างจิตสำนึกในการอนุรักษ์ศิลปวัฒนธรรม และความเป็นไทยให้แก่ นักศึกษา บุคลากร และชุมชนท้องถิ่น</p> <p>S๓ มีหอวัฒนธรรมที่เป็นพื้นที่การเรียนรู้ทางด้านศิลปวัฒนธรรมให้กับนักเรียน นักศึกษา นักท่องเที่ยว และประชาชนทั่วไป</p> <p>S๔ มีการค้นคว้า รวบรวมองค์ความรู้ด้านประวัติศาสตร์ ศิลปวัฒนธรรม ประเพณี และภูมิปัญญาท้องถิ่น</p> <p>S๕ มีหน่วยงานภายในที่มีความสามารถในการพัฒนานวัตกรรมด้านศิลปวัฒนธรรมร่วมกัน</p> <p>S๖ มีการดำเนินโครงการ/กิจกรรมพัฒนานวัตกรรมด้านศิลปวัฒนธรรมให้กับคนในชุมชน</p> <p>S๗ มีระบบ Digital Library ที่ใช้ในการจัดเก็บข้อมูล e-book หนังสือองค์ความรู้ด้านศิลปวัฒนธรรม และวิดีโอที่เกี่ยวข้องกับศิลปวัฒนธรรม ประเพณีท้องถิ่นของจังหวัดนครสวรรค์</p> <p>S๘ มีระบบฐานข้อมูลวัดในเขตพื้นที่จังหวัดนครสวรรค์ เพื่อเป็นแหล่งศึกษาค้นคว้าของบุคคลทั่วไป</p> <p>S๙ มีเครือข่ายความร่วมมือในการดำเนินงานจากหน่วยงานภายใน</p> <p>S๑๐ มีความร่วมมือจากหน่วยงานและบุคลากรภายในในการเข้าร่วมโครงการ/กิจกรรม</p>	<p>O๑ ได้รับความร่วมมือจากวิทยากร หรือ ผู้เชี่ยวชาญจากภายนอก ในการถ่ายทอดองค์ความรู้ด้านศิลปวัฒนธรรม</p> <p>O๒ มีที่ปรึกษาทางวิชาการ ผู้ทรงคุณวุฒิ ที่สามารถให้ความรู้ในการดำเนินงานด้านศิลปวัฒนธรรมได้</p> <p>O๓ อยู่ในพื้นที่ที่มีความหลากหลายทางวัฒนธรรมและชาติพันธุ์</p> <p>O๔ อยู่ในแหล่งข้อมูลประวัติศาสตร์ทางด้านศิลปวัฒนธรรมท้องถิ่น</p> <p>O๕ มีองค์ความรู้จากภายนอกที่เกิดจากโครงการ/กิจกรรมพัฒนาผลิตภัณฑ์ด้านศิลปวัฒนธรรมที่สามารถนำมาศึกษาข้อมูลได้</p> <p>O๖ มหาวิทยาลัยมีนโยบายการส่งเสริม และ พัฒนา ผลิตภัณฑ์ ด้านศิลปวัฒนธรรมให้กับคนในชุมชน</p> <p>O๗ มีเทคโนโลยีสมัยใหม่ที่ช่วยสนับสนุนการดำเนินงานด้านศิลปวัฒนธรรม</p> <p>O๘ มีช่องทางที่หลากหลายในการเผยแพร่ประชาสัมพันธ์ข้อมูล</p> <p>O๙ มีเครือข่ายความร่วมมือในการดำเนินงานด้านศิลปวัฒนธรรมจากภายนอก</p> <p>O๑๐ มีองค์กรภายนอกในการบริหารจัดการทางวัฒนธรรมร่วมกัน</p> <p>O๑๑ มหาวิทยาลัยมีนโยบายในการสนับสนุนการดำเนินงานด้านการบริหารจัดการ</p> <p>O๑๒ มหาวิทยาลัยมีนโยบายในการสนับสนุนการพัฒนาศักยภาพบุคลากร</p>	<p>๑. จัดโครงการ/กิจกรรมวันสำคัญของชาติ และวันสำคัญทางศาสนาอย่างต่อเนื่องเพื่อเป็นการส่งเสริมการทำนุบำรุงศิลปะและวัฒนธรรม</p> <p>๒. จัดโครงการ/กิจกรรมสร้างจิตสำนึกในการอนุรักษ์ศิลปวัฒนธรรมและความเป็นไทย ที่สร้างความรู้ ความเข้าใจ ให้ตระหนักถึงความสำคัญในการร่วมกันอนุรักษ์ศิลปวัฒนธรรมให้คงอยู่ต่อไป</p> <p>๓. พัฒนาหอวัฒนธรรมจังหวัดนครสวรรค์ให้เป็นแหล่งเรียนรู้ด้านศิลปวัฒนธรรมและภูมิปัญญาท้องถิ่น</p> <p>๔. พัฒนาผลิตภัณฑ์ด้านศิลปวัฒนธรรมให้ตอบสนองต่อความต้องการของชุมชนท้องถิ่น</p> <p>๕. สร้างความร่วมมือกับหน่วยงานภายนอกในการดำเนินงานด้านศิลปวัฒนธรรมร่วมกัน</p> <p>๖. จัดโครงการ/กิจกรรมบริการวิชาการแก่ชุมชนที่ตอบสนองความต้องการของชุมชนท้องถิ่น</p> <p>๗. พัฒนาระบบเทคโนโลยีสารสนเทศภายในหอวัฒนธรรมจังหวัดนครสวรรค์ให้มีความทันสมัย น่าสนใจ</p> <p>๘. พัฒนาระบบเทคโนโลยีสารสนเทศในด้านศิลปวัฒนธรรมให้สามารถตอบสนองความต้องการของผู้ใช้งานได้อย่างครอบคลุม</p> <p>๙. พัฒนาศักยภาพบุคลากรให้</p>

Strength (จุดแข็ง)	Opportunities (โอกาส)	SO Strategies
S๑๑ บุคลากรมีความรับผิดชอบ ทำงานที่ได้รับมอบหมายเป็นอย่างดี มีความร่วมมือในการดำเนินงาน ทำงานเป็นทีม S๑๒ มีโครงสร้างองค์กรที่มีแบบแผนเป็นระบบที่ชัดเจน และเน้นการมีส่วนร่วม		สามารถปฏิบัติงานได้อย่างหลากหลาย

กลยุทธ์ ST (การใช้จุดแข็งหลีกเลี่ยงอุปสรรค)

Strength (จุดแข็ง)	Threat (อุปสรรค)	ST Strategies
S๑ มีการดำเนินโครงการ/กิจกรรมวันสำคัญของชาติ และวันสำคัญทางศาสนา เพื่อให้นักศึกษา บุคลากร มีส่วนร่วมในการทำนุบำรุงศิลปวัฒนธรรม S๒ มีการดำเนินโครงการ/กิจกรรมสร้างจิตสำนึกในการอนุรักษ์ศิลปวัฒนธรรม และความเป็นไทยให้แก่ นักศึกษา บุคลากร และชุมชนท้องถิ่น S๓ มีหอวัฒนธรรมที่เป็นพื้นที่การเรียนรู้ทางด้านศิลปวัฒนธรรมให้กับนักเรียน นักศึกษา นักท่องเที่ยว และประชาชนทั่วไป S๔ มีการค้นคว้า รวบรวมองค์ความรู้ด้านประวัติศาสตร์ ศิลปวัฒนธรรม ประเพณีและภูมิปัญญาท้องถิ่น S๕ มีหน่วยงานภายในที่มีความสามารถในการพัฒนาผลิตภัณฑ์ด้านศิลปวัฒนธรรมร่วมกัน S๖ มีการดำเนินโครงการ/กิจกรรมพัฒนานวัตกรรมด้านศิลปวัฒนธรรมให้กับคนในชุมชน S๗ มีระบบ Digital Library ที่ใช้ในการจัดเก็บข้อมูล e-book หนังสือองค์ความรู้ด้านศิลปวัฒนธรรม และวีดิโอที่เกี่ยวข้องกับศิลปวัฒนธรรม ประเพณีท้องถิ่นของจังหวัดนครสวรรค์ S๘ มีระบบฐานข้อมูลวัดในเขตพื้นที่จังหวัดนครสวรรค์ เพื่อเป็นแหล่งศึกษา	T๑ คนรุ่นใหม่ยังขาดความตระหนักถึงความสำคัญในการช่วยกันอนุรักษ์ เผยแพร่ และสืบสาน ศิลปวัฒนธรรม และภูมิปัญญาท้องถิ่นให้คงอยู่สืบไป T๒ นโยบายมหาวิทยาลัยมีการปรับเปลี่ยนทำให้ขาดความต่อเนื่องในการดำเนินงาน T๓ ขาดการสืบ ทอด ศิลปะ และ วัฒนธรรมจากรุ่นสู่รุ่น T๔ เยาวชนมีความสนใจในการเรียนรู้วัฒนธรรมในอดีตน้อย T๕ การประสานงานกับหน่วยงานภายนอกเพื่อพัฒนาผลิตภัณฑ์ด้านศิลปวัฒนธรรมไม่เป็นไปตามแผนที่วางไว้ T๖ การประสานงานกับชุมชนเพื่อพัฒนาผลิตภัณฑ์ด้านศิลปวัฒนธรรมไม่เป็นไปตามแผนที่วางไว้ T๗ ข้อมูลในระบบสารสนเทศเกี่ยวกับศิลปวัฒนธรรมจากภายนอกบางส่วนยังไม่เป็นปัจจุบัน T๘ ประชาชนให้ความสนใจในการสืบค้นข้อมูลด้านเทคโนโลยีวัฒนธรรมน้อย T๙ การประสานงานกับหน่วยงานภายนอกในการจัดโครงการ/กิจกรรม บางครั้งยังมีข้อจำกัด T๑๐ การติดต่อประสานงานกับ	๑. ส่งเสริม สนับสนุนการจัดโครงการ/กิจกรรมด้านศิลปวัฒนธรรมให้ ความรู้กับบุคคลภายนอก เยาวชน คนรุ่นใหม่ ให้เห็นถึงความสำคัญในการอนุรักษ์ ศิลปะและวัฒนธรรมในอดีตให้คงอยู่ต่อไป ๒. ส่งเสริม สนับสนุนการจัดกิจกรรม/โครงการสร้างจิตสำนึกในการอนุรักษ์ศิลปวัฒนธรรมและความเป็นไทย ที่สร้างความรู้ ความเข้าใจ ให้ตระหนักถึงความสำคัญในการร่วมกันอนุรักษ์ศิลปวัฒนธรรมให้คงอยู่ต่อไป ๓. ปรับปรุงหอวัฒนธรรมให้เป็นพื้นที่การเรียนรู้ด้านศิลปวัฒนธรรมของจังหวัดนครสวรรค์ ๔. ส่งเสริม สนับสนุนการจัดกิจกรรม/โครงการพัฒนาผลิตภัณฑ์ด้านศิลปวัฒนธรรมที่ตอบสนองความต้องการของชุมชนท้องถิ่น ๕. ส่งเสริมการจัดกิจกรรม/โครงการบริการวิชาการแก่ชุมชนเพื่อรวบรวมข้อมูลทางประวัติศาสตร์ท้องถิ่นของจังหวัดนครสวรรค์ แล้วนำมาจัดทำเป็นฐานข้อมูลความรู้ ๖. สร้างความร่วมมือกับบุคลากรทั้งภายในและภายนอกที่มีความรู้

<p>คั้นคว้าของบุคคลทั่วไป</p> <p>S๙ มีเครือข่ายความร่วมมือในการดำเนินงานจากหน่วยงานภายใน</p> <p>S๑๐ มีความร่วมมือจากหน่วยงานและบุคลากรภายในในการเข้าร่วมโครงการ/กิจกรรม</p> <p>S๑๑ บุคลากรมีความรับผิดชอบ ทำงานที่ได้รับมอบหมายเป็นอย่างดี มีความร่วมมือในการดำเนินงาน ทำงานเป็นทีม</p> <p>S๑๒ มีโครงสร้างองค์กรที่มีแบบแผน เป็นระบบที่ชัดเจน และเน้นการมีส่วนร่วม</p>	<p>หน่วยงานภายนอกขาดความต่อเนื่อง เนื่องจากมีการปรับเปลี่ยนบุคลากร</p> <p>T๑๑ ขาดระบบกลไกสนับสนุนการขับเคลื่อนไปสู่เชิงพาณิชย์</p> <p>T๑๒ การจัดสรรงบประมาณไม่เป็นไปตามนโยบายที่กำหนดไว้</p>	<p>ความสามารถด้านศิลปวัฒนธรรมในการพัฒนางานร่วมกัน</p> <p>๗. พัฒนาระบบเทคโนโลยีสารสนเทศเกี่ยวกับศิลปวัฒนธรรมให้มีความทันสมัย น่าสนใจ</p> <p>๘. ทำการวางแผนการใช้งบประมาณในการดำเนินโครงการ/กิจกรรมในแต่ละไตรมาสโดยมอบหมายให้มีผู้ดูแลรับผิดชอบในแต่ละโครงการ/กิจกรรม</p> <p>๙. พัฒนาระบบและกลไกในการดำเนินงานให้มีประสิทธิภาพมากขึ้น</p>
--	--	---

กลยุทธ์ WO (เอาชนะจุดอ่อนโดยอาศัยโอกาส)

Weakness (จุดอ่อน)	Opportunities (โอกาส)	WO Strategies
W๑ การสนับสนุนงบประมาณไม่เพียงพอในการพัฒนางานด้านศิลปวัฒนธรรม	O๑ ได้รับความร่วมมือจากวิทยากร หรือผู้เชี่ยวชาญจากภายนอก ในการถ่ายทอดองค์ความรู้ด้านศิลปวัฒนธรรม	๑. ของงบประมาณสนับสนุนการจากชุมชน หน่วยงานภายใน ภายนอก ในการสนับสนุนการดำเนินงานด้านศิลปวัฒนธรรม และการพัฒนาหอวัฒนธรรมและแหล่งเรียนรู้
W๒ จำนวนบุคลากรยังไม่เพียงพอสำหรับการดำเนินงานด้านศิลปวัฒนธรรม	O๒ มีที่ปรึกษาทางวิชาการ ผู้ทรงคุณวุฒิ ที่สามารถให้ความรู้ในการดำเนินงานด้านศิลปวัฒนธรรมได้	๒. ส่งเสริม สนับสนุนให้บุคลากรพัฒนาความรู้ ความสามารถในการปฏิบัติงานที่หลากหลายด้าน
W๓ งบประมาณสนับสนุนในการพัฒนาหอวัฒนธรรมและแหล่งเรียนรู้ยังไม่เพียงพอ	O๓ อยู่ในพื้นที่ที่มีความหลากหลายทางวัฒนธรรมและชาติพันธุ์	๓. สร้างความร่วมมือจากหน่วยงานภายในหรือภายนอกในด้านบุคลากร สำหรับการดำเนินงานด้านศิลปวัฒนธรรม และด้านอื่น ๆ ร่วมกัน
W๔ พื้นที่ภายในหอวัฒนธรรมมีขนาดเล็กทำให้รองรับผู้เข้าเยี่ยมชมได้จำนวนน้อย	O๔ อยู่ในแหล่งข้อมูลประวัติศาสตร์ทางด้านศิลปวัฒนธรรมท้องถิ่น	๔. ส่งเสริมให้ปราชญ์ชาวบ้านได้ถ่ายทอดความรู้ด้านศิลปะและวัฒนธรรมเพื่อรวบรวมเป็นองค์ความรู้ด้านศิลปะและวัฒนธรรมท้องถิ่น
W๕ จำนวนผลงานผลิตภัณฑ์ด้านศิลปวัฒนธรรมยังมีจำนวนน้อย	O๕ มีองค์ความรู้จากภายนอกที่เกิดจากโครงการ/กิจกรรมพัฒนาผลิตภัณฑ์ด้านศิลปวัฒนธรรมที่สามารถนำมาศึกษาข้อมูลได้	๕. ส่งเสริมสนับสนุนการจัดทำผลงานผลิตภัณฑ์ด้านศิลปวัฒนธรรมให้ครอบคลุมทุกด้าน
W๖ ผลงานผลิตภัณฑ์ด้านศิลปวัฒนธรรมยังไม่ครอบคลุมทุกด้าน	O๖ มหาวิทยาลัยมีนโยบายการส่งเสริมและพัฒนานวัตกรรมด้านศิลปวัฒนธรรมให้กับคนในชุมชน	๖. สร้างรูปแบบการติดตาม
W๗ ระบบฐานข้อมูลยังไม่เป็นสื่อสากล	O๗ มีเทคโนโลยีสมัยใหม่ที่ช่วยสนับสนุนการดำเนินงานด้านศิลปวัฒนธรรม	
W๘ ข้อมูลในระบบสารสนเทศบางส่วนยังไม่สมบูรณ์	O๘ มีช่องทางที่หลากหลายในการ	

<p>กิจกรรมความร่วมมือบางครั้งมีจำนวนไม่เพียงพอ</p> <p>W๑๐ การประสานงานและการสื่อสารล่าช้าในบางเรื่อง</p> <p>W๑๑ บุคลากรยังไม่ครอบคลุมทุกตำแหน่งงาน</p> <p>W๑๒ การเบิกจ่ายบางอย่างเกิดความล่าช้าเนื่องจากรายละเอียดในการเบิกจ่ายที่เพิ่มมากขึ้น</p>	<p>เผยแพร่ประชาสัมพันธ์ข้อมูล</p> <p>O๙ มีเครือข่ายความร่วมมือในการดำเนินงานด้านศิลปวัฒนธรรมจากภายนอก</p> <p>O๑๐ มีองค์กรภายนอกในการบริหารจัดการทางวัฒนธรรมร่วมกัน</p> <p>O๑๑ มหาวิทยาลัยมีนโยบายในการสนับสนุนการดำเนินงานด้านการบริหารจัดการ</p> <p>O๑๒ มหาวิทยาลัยมีนโยบายในการสนับสนุนการพัฒนาศักยภาพบุคลากร</p>	<p>ตรวจสอบผลการบริการวิชาการด้านศิลปวัฒนธรรม เพื่อให้ทราบถึงผลการนำไปใช้ประโยชน์</p> <p>๗. พัฒนาระบบฐานข้อมูลให้มีการจัดทำหลายภาษา</p> <p>๘. จัดโครงการ/กิจกรรมในการแลกเปลี่ยนเรียนรู้ให้กับบุคลากรในเรื่องที่เกี่ยวกับการปฏิบัติงาน</p> <p>๙. ทำการสำรวจความต้องการในการใช้วัสดุ อุปกรณ์ในการจัดโครงการ/กิจกรรม</p>
--	---	--

กลยุทธ์ WT (ลดจุดอ่อนและหลีกเลี่ยงอุปสรรค)

Weakness (จุดอ่อน)	Threat (อุปสรรค)	WT Strategies
<p>W๑ การสนับสนุนงบประมาณไม่เพียงพอในการพัฒนางานด้านศิลปวัฒนธรรม</p> <p>W๒ จำนวนบุคลากรยังไม่เพียงพอสำหรับการดำเนินงานด้านศิลปวัฒนธรรม</p> <p>W๓ งบประมาณสนับสนุนในการพัฒนาหอวัฒนธรรมและแหล่งเรียนรู้ยังไม่เพียงพอ</p> <p>W๔ พื้นที่ภายในหอวัฒนธรรมมีขนาดเล็กทำให้รองรับผู้เข้าเยี่ยมชมได้จำนวนน้อย</p> <p>W๕ จำนวนผลงานนวัตกรรมด้านศิลปวัฒนธรรมยังมีจำนวนน้อย</p> <p>W๖ ผลงานผลิตภัณฑ์ด้านศิลปวัฒนธรรมยังไม่ครอบคลุมทุกด้าน</p> <p>W๗ ระบบฐานข้อมูลยังไม่เป็นสื่อสากล</p> <p>W๘ ข้อมูลในระบบสารสนเทศบางส่วนยังไม่สมบูรณ์</p> <p>W๙ วัสดุ อุปกรณ์ในโครงการ/</p>	<p>T๑ คนรุ่นใหม่ยังขาดความตระหนักถึงความสำคัญในการช่วยกันอนุรักษ์เผยแพร่ และสืบสาน ศิลปวัฒนธรรม และภูมิปัญญาท้องถิ่นให้คงอยู่สืบไป</p> <p>T๒ นโยบายมหาวิทยาลัยมีการปรับเปลี่ยนทำให้ขาดความต่อเนื่องในการดำเนินงาน</p> <p>T๓ ขาดการสืบทอดศิลปะและวัฒนธรรมจากรุ่นสู่รุ่น</p> <p>T๔ เยาวชนมีความสนใจในการเรียนรู้วัฒนธรรมในอดีตน้อย</p> <p>T๕ การประสานงานกับหน่วยงานภายนอกเพื่อพัฒนาผลิตภัณฑ์ด้านศิลปวัฒนธรรมไม่เป็นไปตามแผนที่วางไว้</p> <p>T๖ การประสานงานกับชุมชนเพื่อพัฒนาผลิตภัณฑ์ด้านศิลปวัฒนธรรมไม่เป็นไปตามแผนที่วางไว้</p> <p>T๗ ข้อมูลในระบบสารสนเทศเกี่ยวกับศิลปวัฒนธรรมจากภายนอกบางส่วนยังไม่เป็นปัจจุบัน</p> <p>T๘ ประชาชนให้ความสนใจในการ</p>	<p>๑. ของบประมาณสนับสนุนจากภายนอกในการพัฒนางานด้านศิลปวัฒนธรรม และปรับปรุงหอวัฒนธรรมจังหวัดนครสวรรค์</p> <p>๒. สนับสนุนกิจกรรม/โครงการด้านศิลปะและวัฒนธรรมให้ความรู้กับบุคคลภายนอก เยาวชน คนรุ่นใหม่ให้เห็นถึงความสำคัญในการอนุรักษ์ศิลปะและวัฒนธรรมในอดีตให้คงอยู่ต่อไป</p> <p>๓. พัฒนาบุคลากรที่มีอยู่โดยส่งไปอบรม สัมมนา ศึกษาดูงานด้านศิลปะและวัฒนธรรมเพื่อเพิ่มพูนความรู้ความสามารถ</p> <p>๔. สร้างเครือข่ายการดำเนินงานด้านศิลปวัฒนธรรมร่วมกัน เพื่อลดปัญหาเรื่องจำนวนบุคลากรไม่เพียงพอ</p> <p>๕. จัดทำระบบและกลไกในการติดตาม ตรวจสอบผลการบริการวิชาการ เพื่อให้ทราบถึงผลการพัฒนางานด้านศิลปวัฒนธรรม</p> <p>๖. ส่งเสริม สนับสนุนให้มีการจัดทำ</p>

<p>กิจกรรมความร่วมมือบางครั้งมีจำนวนไม่เพียงพอ</p> <p>W๑๐ การประสานงานและการสื่อสารล่าช้าในบางเรื่อง</p> <p>W๑๑ บุคลากรยังไม่ครอบคลุมทุกตำแหน่งงาน</p> <p>W๑๒ การเบิกจ่ายบางอย่างเกิดความล่าช้าเนื่องจากรายละเอียดในการเบิกจ่ายที่เพิ่มมากขึ้น</p>	<p>สืบค้นข้อมูลด้านเทคโนโลยีวัฒนธรรมน้อย</p> <p>T๙ การประสานงานกับหน่วยงานภายนอกในการจัดโครงการ/กิจกรรม บางครั้งยังมีข้อจำกัด</p> <p>T๑๐ การติดต่อประสานงานกับหน่วยงานภายนอกขาดความต่อเนื่อง เนื่องจากมีการปรับเปลี่ยนบุคลากร</p> <p>T๑๑ ขาดระบบกลไกสนับสนุนการขับเคลื่อนไปสู่เชิงพาณิชย์</p> <p>T๑๒ การจัดสรรงบประมาณไม่เป็นที่ไปตามนโยบายที่กำหนดไว้</p>	<p>ผลงานผลิตภัณฑ์ด้านศิลปวัฒนธรรมมากยิ่งขึ้น</p> <p>๗. พัฒนาระบบฐานข้อมูลให้เป็นสื่อสากล</p> <p>๘. ปรับปรุงข้อมูลในระบบเทคโนโลยีสารสนเทศให้มีความสมบูรณ์มากยิ่งขึ้น</p> <p>๙. วางแผนการดำเนินกิจกรรม/โครงการให้มีความละเอียด ชัดเจน เพื่อให้การดำเนินงานเป็นไปอย่างมีประสิทธิภาพ</p>
--	--	--

การวิเคราะห์เชิงกลยุทธ์ SWOT analysis (TOWS Matrix)

SO Strategies (รุกไปข้างหน้า)	WO Strategies (พัฒนาภายใน)
<p>๑ . จั ด โค ร ง ก า ร/ กิ จ ก ร ม วัน สำ คัญ ของ ชา ตี และ วัน สำ คัญ ท าง ศ า ส น า อ ย่าง ต่ อ เนื อ ง เพื่ อ เ ป น ก า ร ส่ง เสริม ก า ร ทำ นู บ ำ รุง ศึ ล ป ะ แ ล ะ วั ด น ธรรม</p>	<p>๑. ของบประมาณสนับสนุนการจากชุมชน หน่วยงานภายใน ภายนอก ในการสนับสนุนการดำเนินงานด้านศิลปวัฒนธรรม และการพัฒนาหอวัฒนธรรมและแหล่งเรียนรู้</p> <p>๒. ส่งเสริม สนับสนุนให้บุคลากรพัฒนาความรู้ ความสามารถในการปฏิบัติงานที่หลากหลายด้าน</p> <p>๓. สร้างความร่วมมือจากหน่วยงานภายในหรือภายนอกในด้านบุคลากร สำหรับการดำเนินงานด้านศิลปวัฒนธรรม และด้านอื่น ๆ ร่วมกัน</p> <p>๔. ส่งเสริมให้ประชาชนชาวบ้านได้ถ่ายทอดความรู้ด้านศิลปะและวัฒนธรรมเพื่อรวบรวมเป็นองค์ความรู้ด้านศิลปะและวัฒนธรรมท้องถิ่น</p> <p>๕. ส่งเสริมสนับสนุนการจัดทำผลงานผลิตภัณฑ์ด้านศิลปวัฒนธรรมให้ครอบคลุมทุกด้าน</p> <p>๖. สร้างรูปแบบการติดตาม ตรวจสอบผลการบริการวิชาการด้านศิลปวัฒนธรรม เพื่อให้ทราบถึงผลการนำไปใช้ประโยชน์</p> <p>๗. พัฒนาระบบฐานข้อมูลให้มีการจัดทำหลายภาษา</p> <p>๘. จัดโครงการ/กิจกรรมในการแลกเปลี่ยนเรียนรู้ให้กับบุคลากรในเรื่องที่เกี่ยวกับการปฏิบัติงาน</p> <p>๙. ทำการสำรวจความต้องการในการใช้วัสดุ อุปกรณ์ในการจัดโครงการ/กิจกรรม</p>
<p>๒ . จั ด โค ร ง ก า ร/ กิ จ ก ร ม ส ร ้าง จิต สำ นึก ใน ก า ร อ นุ ร ัก ษ์ ศึ ล ป ะ วั ด น ธรรม แ ล ะ ค วาม เ ป น</p>	

ไทย ที่สร้าง
 ความรู้ ความ
 เข้าใจ ให้
 ตระหนักถึง
 ความสำคัญใน
 การร่วมกัน
 อนุรักษ์
 ศิลปวัฒนธรรม
 ให้คงอยู่ต่อไป

๓. พัฒนาหอ
 วัฒน ธรรม
 จั ง ห วั ด
 นครสวรรค์ให้
 เป็น แหล่ง
 เรียน รู้ด้าน
 ศิลปวัฒนธรรม
 และภูมิปัญญา
 ท้องถิ่น

๔ . พื ฒ น า
 ผลิตภัณฑ์ด้าน
 ศิลปวัฒนธรรม
 ให้ตอบสนอง
 ต่ อ ค ว า ม
 ต้องการของ
 ชุมชนท้องถิ่น

๕. สร้างความ
 ร่วมมือ กับ
 หน่วยงาน
 ภายนอกใน
 การดำเนินงาน
 ด้าน
 ศิลปวัฒนธรรม
 ร่วมกัน

๖ . จั ด
 โครงการ/
 กิ จ ก ร ร ม
 บริการวิชาการ
 แก่ ชุมชนที่

<p>ตอบสนองความต้องการของชุมชนท้องถิ่น</p> <p>๗. พัฒนาระบบเทคโนโลยีสารสนเทศภายในหอวัฒนธรรมจังหวัดนครสวรรค์ให้มีความทันสมัย น่าสนใจ</p> <p>๘. พัฒนาระบบเทคโนโลยีสารสนเทศในตำบล ำ น ศิลปวัฒนธรรมให้สามารถตอบสนองความต้องการของผู้ใช้งานได้อย่างครอบคลุม</p> <p>๙. พัฒนาศักยภาพบุคลากรให้สามารถปฏิบัติงานได้อย่างหลากหลาย</p>	
<p>ST Strategies (สร้างพันธมิตร)</p>	<p>WT Strategies (ปรับเปลี่ยน)</p>
<p>๑. ส่งเสริม</p>	<p>๑. ของบประมาณสนับสนุนจากภายนอกในการพัฒนางานด้านศิลปวัฒนธรรม และปรับปรุงหอวัฒนธรรมจังหวัดนคร</p>

<p>สนับสนุนการจัดโครงการ/กิจกรรมด้านศิลปวัฒนธรรมให้ความรู้กับบุคคลภายนอก เยาวชน คนรุ่นใหม่ให้เห็นถึงความสำคัญในการอนุรักษ์ศิลปและวัฒนธรรมในอดีตให้คงอยู่ต่อไป</p> <p>๒. ส่งเสริม สนับสนุนการจัดทำผลงานผลิตภัณฑ์ด้านศิลปวัฒนธรรมมากขึ้น</p> <p>๓. ปรับปรุงหอวัฒนธรรมให้เป็นพื้นที่การเรียนรู้ด้านศิลปวัฒนธรรมของจังหวัด นครสวรรค์</p>	<p>สวรรค์</p> <p>๒. สนับสนุนกิจกรรม/โครงการด้านศิลปะและวัฒนธรรมให้ความรู้กับบุคคลภายนอก เยาวชน คนรุ่นใหม่ให้เห็นถึงความสำคัญในการอนุรักษ์ศิลปและวัฒนธรรมในอดีตให้คงอยู่ต่อไป</p> <p>๓. พัฒนาบุคลากรที่มีอยู่โดยส่งไปอบรม สัมมนา ศึกษาดูงานด้านศิลปะและวัฒนธรรมเพื่อเพิ่มพูนความรู้ ความสามารถ</p> <p>๔. สร้างเครือข่ายการดำเนินงานด้านศิลปวัฒนธรรมร่วมกัน เพื่อลดปัญหาเรื่องจำนวนบุคลากรไม่เพียงพอ</p> <p>๕. จัดทำระบบและกลไกในการติดตาม ตรวจสอบผลการบริการวิชาการ เพื่อให้ทราบถึงผลการพัฒนางานด้านศิลปวัฒนธรรม</p> <p>๖. ส่งเสริม สนับสนุนให้มีการจัดทำผลงานผลิตภัณฑ์ด้านศิลปวัฒนธรรมมากขึ้น</p> <p>๗. พัฒนาระบบฐานข้อมูลให้เป็นสื่อสากล</p> <p>๘. ปรับปรุงข้อมูลในระบบเทคโนโลยีสารสนเทศให้มีความสมบูรณ์มากขึ้น</p> <p>๙. วางแผนการดำเนินกิจกรรม/โครงการให้มีความละเอียด ชัดเจน เพื่อให้การดำเนินงานเป็นไปอย่างมีประสิทธิภาพ</p>
--	---

๔. ส่งเสริม
สนับสนุนการ
จัดกิจกรรม/
โครงการ
พัฒนา
ผลิตภัณฑ์ด้าน
ศิลปวัฒนธรรม
ที่ตอบสนอง
ความต้องการ
ของชุมชน
ท้องถิ่น

๕. ส่งเสริมการ
จัดกิจกรรม/
โครงการ
บริการวิชาการ
แก่ชุมชนเพื่อ
รวบรวมข้อมูล
ทาง
ประวัติศาสตร์
ท้องถิ่นของ
จังหวัด
นครสวรรค์
แล้วนำมา
จัดทำเป็น
ฐานข้อมูล
ความรู้

๖. สร้างความ
ร่วมมือกับ
บุคลากรทั้ง
ภายในและ
ภายนอกที่มี
ความรู้
ความสามารถ
ด้าน
ศิลปวัฒนธรรม
ในการพัฒนา
งานร่วมกัน

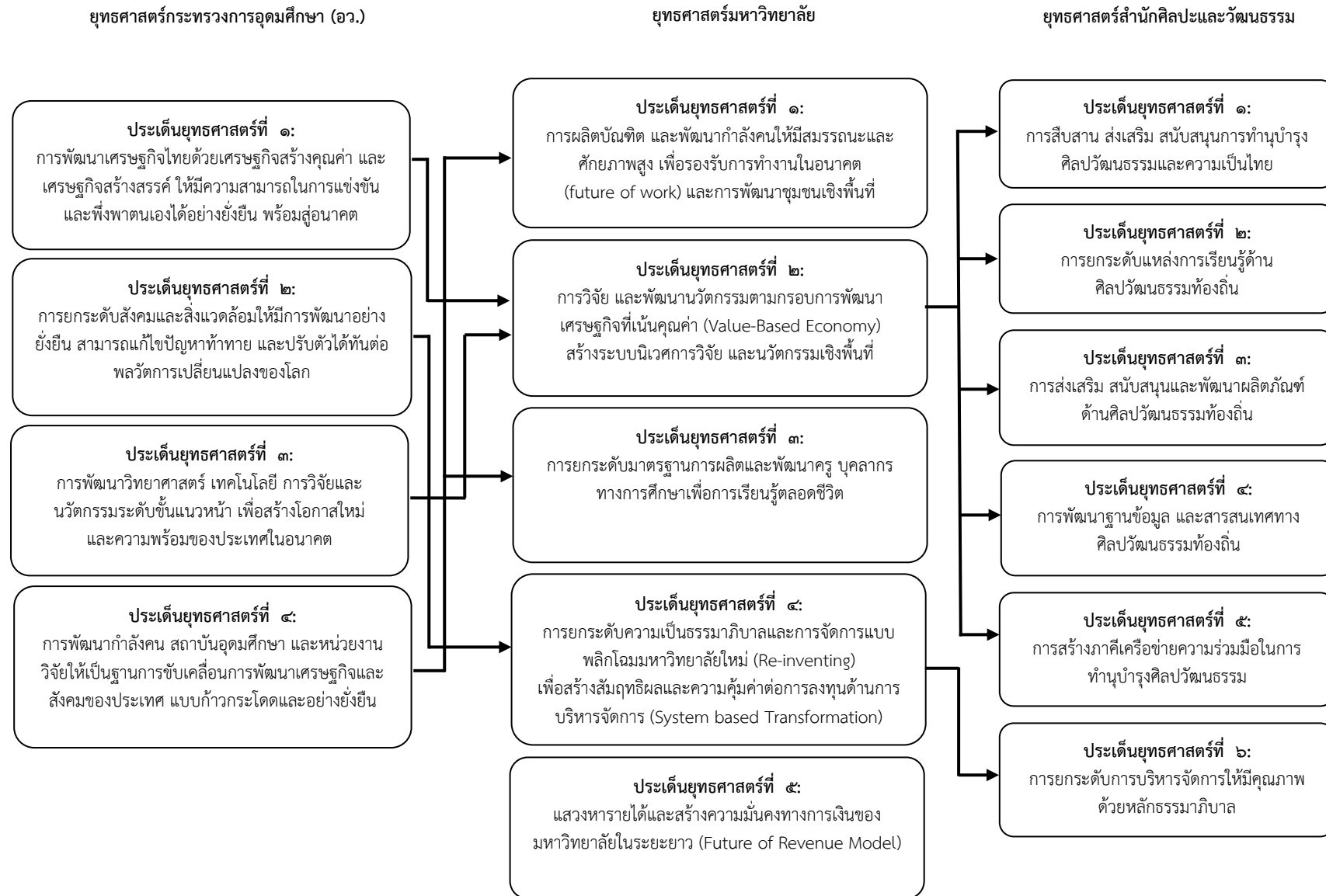
๗. พัฒนา

ระบบเทคโนโลยีสารสนเทศเกี่ยวกับศิลปวัฒนธรรมให้มีความทันสมัย น่าสนใจ

๘. ทำการวางแผนการใช้งบประมาณในการดำเนินโครงการ/กิจกรรมในแต่ละไตรมาสโดยมอบหมายให้มีผู้ดูแลรับผิดชอบในแต่ละโครงการ/กิจกรรม

๙. พัฒนาระบบและกลไกในการดำเนินงานให้มีประสิทธิภาพมากขึ้น

แผนภูมิแสดงความเชื่อมโยงระหว่างประเด็นยุทธศาสตร์ ของกระทรวงการอุดมศึกษา (อว.) มหาวิทยาลัย และ ยุทธศาสตร์สำนักศิลปะและวัฒนธรรม



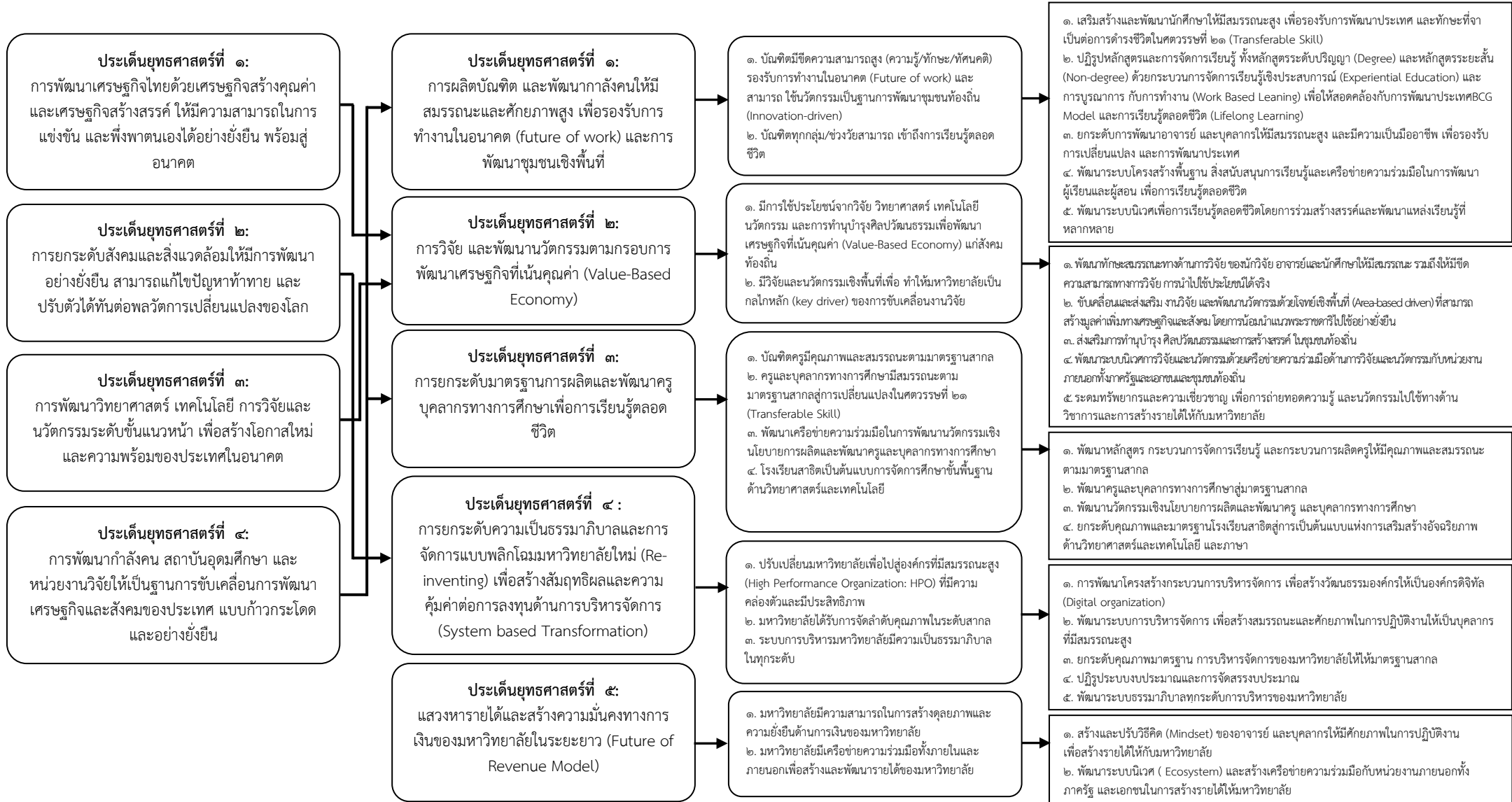
แผนภูมิแสดงความเชื่อมโยงระหว่างประเด็นยุทธศาสตร์กระทรวงการอุดมศึกษา (อว.) กับประเด็นยุทธศาสตร์ เป้าประสงค์ และกลยุทธ์ของมหาวิทยาลัยราชภัฏนครสวรรค์

ยุทธศาสตร์กระทรวงการอุดมศึกษา (อว.)

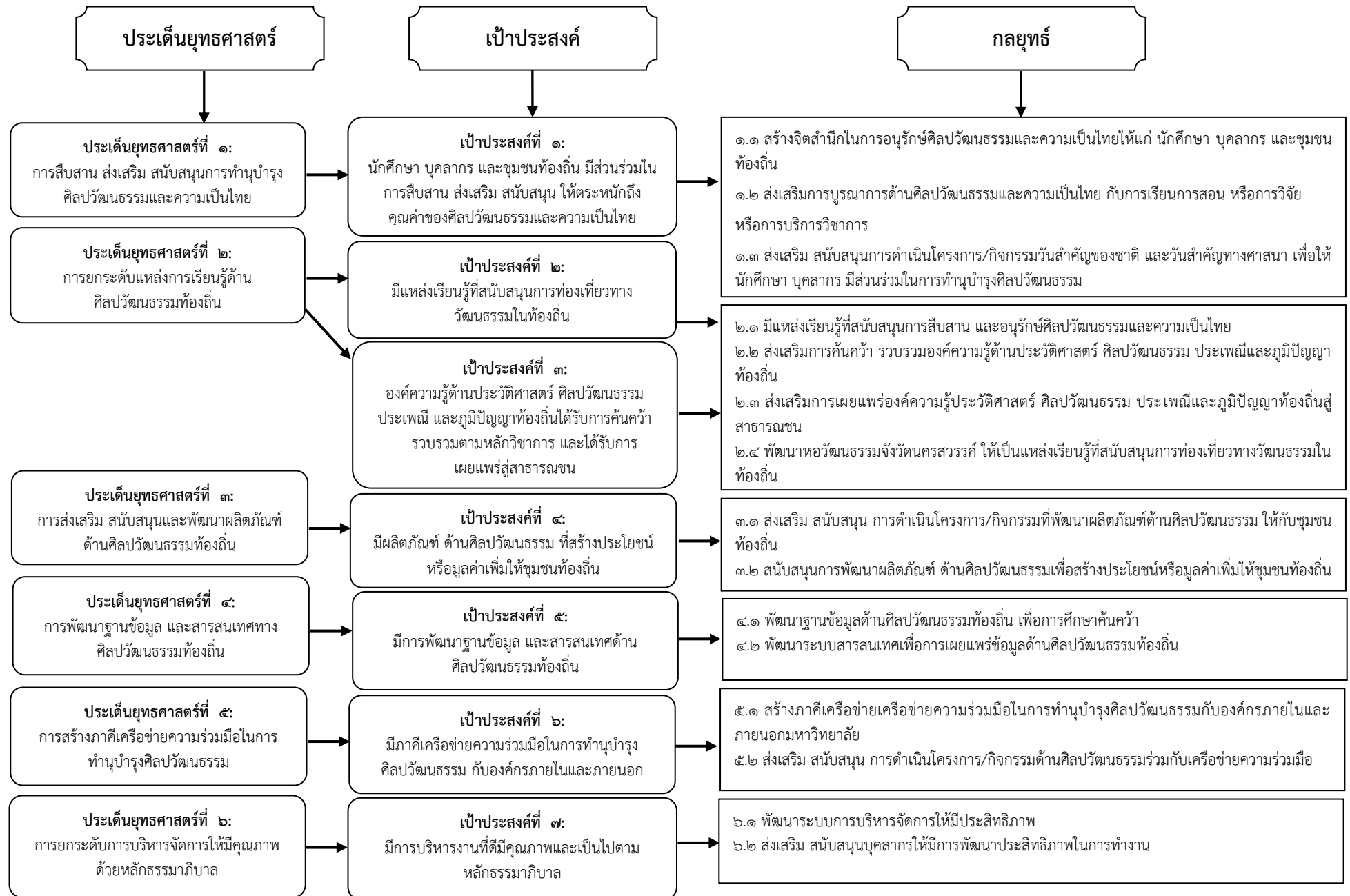
ยุทธศาสตร์มหาวิทยาลัย

เป้าประสงค์มหาวิทยาลัย

กลยุทธ์มหาวิทยาลัย

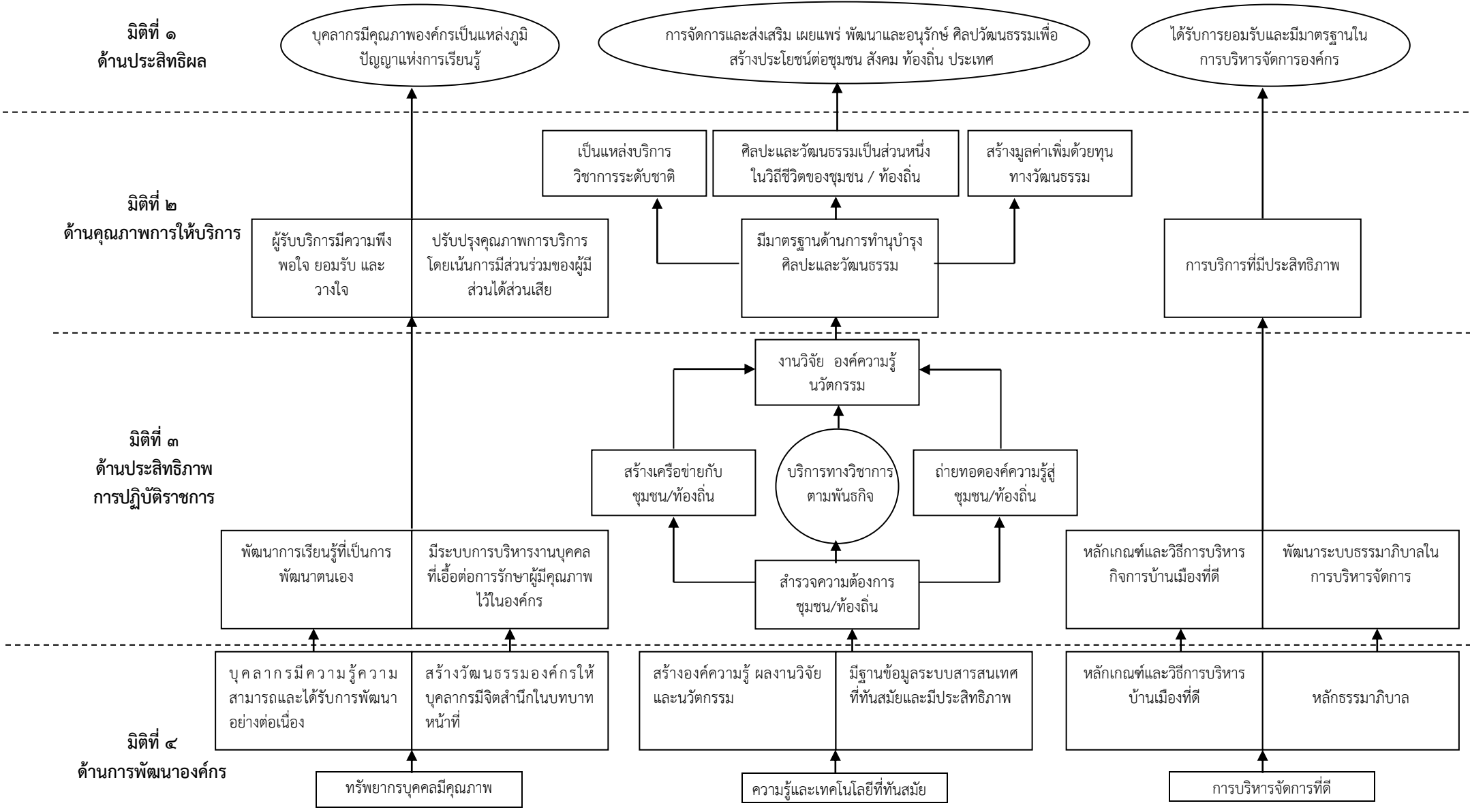


แผนภูมิแสดงความเชื่อมโยงระหว่างประเด็นยุทธศาสตร์ เป้าประสงค์ และกลยุทธ์ของสำนักศิลปะและวัฒนธรรม



การสร้างแผนที่ยุทธศาสตร์ตามหลัก BSC หรือ มุมมอง ๔ มิติตามคำรับรองปฏิบัติราชการ

วิสัยทัศน์ : แหล่งเรียนรู้และถ่ายทอดศิลปวัฒนธรรมชั้นนำของท้องถิ่น โดยใช้นวัตกรรมและเทคโนโลยี



การทบทวน ปรัชญา วิสัยทัศน์ และพันธกิจ

ผลจากการ SWOT ทำให้บุคลากรสำนักศิลปะและวัฒนธรรม ทราบถึง สภาพการณ์ปัจจุบันของ องค์กร จึงรวมกันวิเคราะห์ ปรัชญา วิสัยทัศน์ และพันธกิจให้มีความเหมาะสม สอดคล้องกับ กลยุทธ์ขององค์กร รวมทั้ง ปรับแก้ตามข้อเสนอแนะของคณะกรรมการประเมิน ซึ่งจากข้อเสนอแนะของที่ประชุมมีมติให้มีการคง ปรัชญา วิสัยทัศน์ พันธกิจ ประเด็นยุทธศาสตร์ เป้าประสงค์ และกลยุทธ์ เดิมไว้ ดังนี้

ปรัชญา (คงเดิม)

ศิลปวัฒนธรรมเป็นรากฐานความเข้มแข็งของท้องถิ่น

วิสัยทัศน์ (คงเดิม)

แหล่งเรียนรู้และถ่ายทอดศิลปวัฒนธรรมชั้นนำของท้องถิ่น โดยใช้นวัตกรรมและเทคโนโลยี

พันธกิจ (คงเดิม)

๑. สืบสาน และทำนุบำรุงศิลปวัฒนธรรมและความเป็นไทย
๒. ส่งเสริมการเรียนรู้และการถ่ายทอดศิลปวัฒนธรรมท้องถิ่น
๓. ส่งเสริม สนับสนุนและพัฒนาผลิตภัณฑ์ ด้านศิลปวัฒนธรรมท้องถิ่น
๔. พัฒนารูขี้อมูลสารสนเทศด้านศิลปวัฒนธรรมท้องถิ่น
๕. สร้างภาคีเครือข่ายในการทำนุบำรุงศิลปวัฒนธรรม
๖. ยกระดับการบริหารจัดการให้มีคุณภาพ ด้วยหลักธรรมาภิบาล

ประเด็นยุทธศาสตร์ (คงเดิม)

๑. การสืบสาน ส่งเสริม สนับสนุนการทำนุบำรุงศิลปวัฒนธรรมและความเป็นไทย
๒. การยกระดับแหล่งการเรียนรู้ด้านศิลปวัฒนธรรมท้องถิ่น
๓. การส่งเสริม สนับสนุนและพัฒนาผลิตภัณฑ์ ด้านศิลปวัฒนธรรมท้องถิ่น
๔. การพัฒนารูขี้อมูล และสารสนเทศทางศิลปวัฒนธรรมท้องถิ่น
๕. การสร้างภาคีเครือข่ายความร่วมมือในการทำนุบำรุงศิลปวัฒนธรรม
๖. การยกระดับการบริหารจัดการให้มีคุณภาพ ตามหลักธรรมาภิบาล

เป้าประสงค์ (คงเดิม)

๑. นักศึกษา บุคลากร และชุมชนท้องถิ่น มีส่วนร่วมในการสืบสาน ส่งเสริม สนับสนุน ให้ตระหนักถึงคุณค่าของศิลปวัฒนธรรมและความเป็นไทย
๒. มีแหล่งเรียนรู้ที่สนับสนุนการท่องเที่ยวทางวัฒนธรรมในท้องถิ่น
๓. องค์กรมีความรู้ด้านประวัติศาสตร์ ศิลปวัฒนธรรม ประเพณี และภูมิปัญญาท้องถิ่น ได้รับการค้นคว้า รวบรวมตามหลักวิชาการ และได้รับการเผยแพร่สู่สาธารณชน
๔. มีผลิตภัณฑ์ ด้านศิลปวัฒนธรรม ที่สร้างประโยชน์หรือมูลค่าเพิ่มให้ชุมชนท้องถิ่น
๕. มีการพัฒนารูขี้อมูล และสารสนเทศด้านศิลปวัฒนธรรมท้องถิ่น
๖. มีภาคีเครือข่ายความร่วมมือในการทำนุบำรุงศิลปวัฒนธรรม กับองค์กรภายในและภายนอกมหาวิทยาลัย

๗. มีการบริหารจัดการงานที่ดีมีคุณภาพและเป็นไปตามหลักธรรมาภิบาล

กลยุทธ์ (คงเดิม)

๑. การสืบสาน ส่งเสริม สนับสนุนการทำนุบำรุงศิลปวัฒนธรรมและความเป็นไทย
 - ๑.๑ สร้างจิตสำนึกในการอนุรักษ์ศิลปวัฒนธรรมและความเป็นไทยให้แก่ นักศึกษา บุคลากร และชุมชนท้องถิ่น
 - ๑.๒ ส่งเสริมการบูรณาการด้านศิลปวัฒนธรรมและความเป็นไทย กัับการเรียนการสอน หรือการวิจัย หรือการบริการวิชาการ
 - ๑.๓ ส่งเสริม สนับสนุนการจัดโครงการ/กิจกรรมวันสำคัญของชาติ และวันสำคัญทาง ศาสนา เพื่อให้ นักศึกษา บุคลากร มีส่วนร่วมในการทำนุบำรุงศิลปวัฒนธรรม
๒. การยกระดับแหล่งการเรียนรู้ด้านศิลปวัฒนธรรมท้องถิ่น
 - ๒.๑ มีแหล่งเรียนรู้ที่สนับสนุนการสืบสาน และอนุรักษ์ศิลปวัฒนธรรมและความเป็นไทย
 - ๒.๒ ส่งเสริมการค้นคว้า รวบรวมองค์ความรู้ด้านประวัติศาสตร์ศิลปวัฒนธรรม ประเพณี และภูมิปัญญาท้องถิ่น
 - ๒.๓ ส่งเสริมการเผยแพร่องค์ความรู้ประวัติศาสตร์ ศิลปวัฒนธรรม ประเพณีและ ภูมิปัญญาท้องถิ่นสู่สาธารณชน
 - ๒.๔ พัฒนาหอวัฒนธรรมจังหวัดนครสวรรค์ ให้เป็นแหล่งเรียนรู้ที่สนับสนุนการท่องเที่ยว ทางวัฒนธรรมในท้องถิ่น
๓. การส่งเสริม สนับสนุนและพัฒนาผลิตภัณฑ์ ด้านศิลปวัฒนธรรมท้องถิ่น
 - ๓.๑ ส่งเสริม สนับสนุน การดำเนินโครงการ/กิจกรรมที่พัฒนาผลิตภัณฑ์ด้าน ศิลปวัฒนธรรมให้กับชุมชนท้องถิ่น
 - ๓.๒ สนับสนุนการพัฒนาผลิตภัณฑ์ ด้านศิลปวัฒนธรรมเพื่อสร้างประโยชน์หรือ มูลค่าเพิ่มให้ชุมชนท้องถิ่น
๔. การพัฒนาฐานข้อมูล และสารสนเทศทางศิลปวัฒนธรรมท้องถิ่น
 - ๔.๑ พัฒนาฐานข้อมูลด้านศิลปวัฒนธรรมท้องถิ่น เพื่อการศึกษาค้นคว้า
 - ๔.๒ พัฒนาระบบสารสนเทศเพื่อการเผยแพร่ข้อมูลด้านศิลปวัฒนธรรมท้องถิ่น
๕. การสร้างภาคีเครือข่ายความร่วมมือในการทำนุบำรุงศิลปวัฒนธรรม
 - ๕.๑ สร้างภาคีเครือข่ายเครือข่ายความร่วมมือในการทำนุบำรุงศิลปวัฒนธรรมกับองค์กร ภายในและภายนอกมหาวิทยาลัย
 - ๕.๒ ส่งเสริม สนับสนุน การดำเนินโครงการ/กิจกรรมด้านศิลปวัฒนธรรมร่วมกับ เครือข่ายความร่วมมือ
๖. การยกระดับการบริหารจัดการให้มีคุณภาพ ตามหลักธรรมาภิบาล
 - ๖.๑ พัฒนาระบบการบริหารจัดการให้มีประสิทธิภาพ
 - ๖.๒ ส่งเสริม สนับสนุนบุคลากรให้มีการพัฒนาประสิทธิภาพในการทำงาน